

COVID-19: Plan de mesures de soutien à l'économie



Sommaire

- 1. Montants globaux des aides par domaine**
- 2. Détail des aides par domaine**
- 3. Soutien aux "cas de rigueur" économiques**
- 4. Nouvelles mesures de soutien aux entreprises**
- 5. Situation des RHT de la Caisse cantonale genevoise de chômage**
- 6. Situation des APG**
- 7. Maintien d'un niveau élevé d'investissements**

1. Montants globaux des aides par domaine

Depuis le mois de mars 2020, le Conseil d'Etat a mis à disposition plus de **493 millions** de francs sous forme d'aides financières à fonds perdus et de prêts gratuits, répartis comme suit:

- **Economie** **225 millions** (y compris part cantonale 5 cas de rigueur)
- **Santé** **162 millions**
- **Fiscalité** **66 millions**
- **Action sociale** **21,4 millions**
- **Culture** **16 millions**
- **Formation** **3 millions**

A cela s'ajoutent **75,2 millions** de crédits supplémentaires en cours de traitement, principalement dévolus à la santé et à l'action sociale.

2. Détail des aides par domaine

ECONOMIE

- Autorisation du Conseil d'Etat à la FAE d'augmenter le montant de ses cautionnements, jusqu'au maximum des dispositions légales → **70 millions**
- Avance de trésorerie à la FAE pour effectuer des avances de liquidités sous forme de prêt direct sans intérêt aux entreprises → **50 millions**
- Accord avec les bailleurs → **6 millions**
- Complément RHT cadres dirigeants → **14 millions**
- Exonérations baux commerciaux → **13 millions**
- Starts-up → **3 millions**
- Soutien au secteur du tourisme → **4,5 millions**
- Soutien aux établissements nocturnes contraints à la fermeture → **7 millions**
- Soutien aux cadres avec fonction dirigeante (PL 12801) → **5,3 millions**
- Création du fonds innovation à la FONGIT → **1 million**
- Restitution des émoluments perçus et renoncement au paiement de la taxe d'exploitation annuelle 2020 (PL 12726) → **3,2 millions**
- Renonciation à la perception de la taxe annuelle 2020 perçue par l'Etat pour l'usage accru du domaine public (PL 12227) → **1,6 million**
- Subvention cantonale au secteur vitivinicole (PL12739) → **2 millions**

2. Détail des aides par domaine

FISCALITÉ

Diverses mesures concernant:

- le paiement des acomptes provisionnels 2020 ACE 23 mars 2020 → **2 millions**
- le paiement du solde d'impôts de l'année 2019 notifié ACE 23 mars 2020 → **64 millions.**

SANTÉ

- Soins hospitaliers divers → **136 millions**
- Acquisition de masques de protection → **12 millions**
- Dépistage épidémiologique à large échelle des personnes asymptomatiques → **8.4 millions**
- Dispositif de surveillance et de contrôle de l'épidémie → **4.3 millions**
- Cellule Covid → **1 million**

2. Détail des aides par domaine

ACTION SOCIALE

- Soutien financier individuel pour perte de revenus (PL 12723) → **15 millions**
- Soutien alimentaire aux personnes fragilisées par les mesures de lutte contre la crise sanitaire de Covid-19 - achat de nourriture (PL 12725) → **5 millions**
- Projet de loi "lutte contre le sans-abrisme en période hivernale" → **1.4 million**

CULTURE

- Application de l'ordonnance du Conseil Fédéral sur l'atténuation des conséquences économiques du coronavirus dans le secteur de la culture (PL 12751) → **16.2 millions**, à répartir entre Canton, Ville, communes, Loterie Romande

FORMATION

- Mesures pour soutenir les entreprises formatrices (prise en charge des trois premiers mois de salaire, prime unique à toute nouvelle entreprise formatrice, etc.) (ACE 7 mai 2020) → **2.4 millions**
- Indemnisation pour pertes financières dans le domaine de l'accueil extra-familial pour enfants (PL 12764) → **0.5 million.**

3. Soutien aux "cas de rigueur" économiques

Parmi les 225 millions mis à disposition de l'économie, une aide financière extraordinaire, à fonds perdus et basée sur le principe de "1 franc fédéral pour 1 franc cantonal", est prévue pour les entreprises de 5 secteurs particulièrement touchés par les conséquences de la crise COVID-19:

• Événementiel	20 millions
• Forain-e-s et magasins de souvenirs	3 millions
• Agences de voyage	7 millions
• Hôtellerie	50 millions
• Transport professionnel de personnes	10 millions
<u>TOTAL</u>	90 millions (dont 45 à la charge du canton)

4. Nouvelles mesures de soutien entreprises

De nouvelles pistes de soutien aux entreprises sont en cours d'élaboration:

- **6^{ème} cas de rigueur pour les entreprises de la zone aéroportuaire** **10 millions**
- **Soutien au paiement des loyers commerciaux pour les mois de novembre et de décembre** **15 millions**
- **Prise en charge des charges sociales pour le mois de novembre** **10,5 millions**

4. Nouvelles mesures de soutien entreprises

- **Prise en charge du jour de carence pour les RHT** 7,5 millions
- **Rachat des stocks de nourriture des restaurateurs pour la banque alimentaire** 1,25 million
- **Financement à l'accès de la plateforme locale de vente en ligne «Genève Avenue»** 100'000 francs

TOTAL :

44,35 millions

5. Situation des RHT de la Caisse cantonale genevoise de chômage

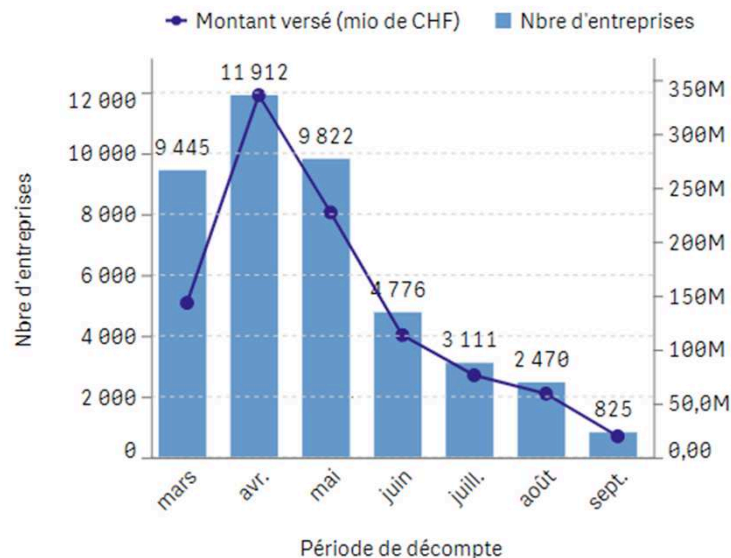
12'787

Entreprises ayant reçu un ou plusieurs versement(s) du 15.03 au 31.10.2020

831 millions CHF

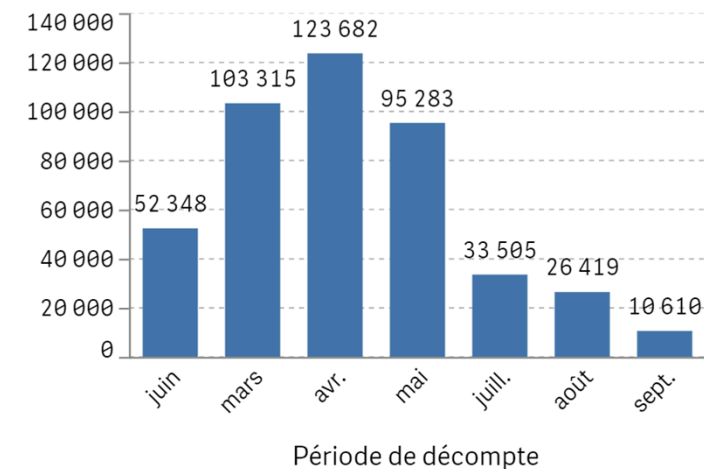
Total paiements, du 15.03 au 31.10.2020

Nombre d'entreprises & Montant versé



Nombre d'employé.e.s touché.e.s par la RHT

(tous les secteurs)



6. Situation des APG

Depuis le 17 septembre 2020, les cadres avec fonction dirigeante bénéficient des mêmes aides que les indépendant-e-s. Ils-elles sont soumis-e-s au régime allocation pour perte de gain (APG), permettant d'être indemnisé-e-s à hauteur de 5'880 francs par mois au maximum.

Les cadres avec fonction dirigeante percevaient un soutien RHT forfaitaire de 3'320 francs par mois, du 1^{er} mars au 31 mai 2020.

Pour des raisons d'égalité de traitement par rapport aux indépendant-e-s, le Conseil d'Etat a complété l'aide aux cadres avec fonction dirigeante de la manière suivante:

- **Complément RHT, du 1er mars au 31 mai** **14 millions**
- **Mécanisme APG, du 1er juin au 16 septembre** **5,3 millions**

7. Niveau élevé des investissements

En septembre 2020, le Conseil d'Etat annonçait le maintien de ses investissements à un **niveau élevé**, afin d'affirmer son soutien à l'économie du canton.

➔ **8.1 milliards d'investissements nets prévus dans le PDI 2021-2030**

Investissements concentrés principalement sur **6 politiques publiques**:

- **mobilité (35%)**
- **formation (23%)**
- **santé (8%)**
- **sécurité, population et justice (8%)**
- **aménagement et logement (5%)**

Merci de votre attention