

Voyage des  
aîné·e·s à  
Interlaken  
p. 8



Programmation  
familles TFM  
p. 22



# MEYRIN ENSEMBLE



JOURNAL COMMUNAL DE MEYRIN OCTOBRE 2021

Cointrin histoire  
d'un quartier p.7



Réduire la pollution  
lumineuse p.19



Low Tech p.23

Le Label « Bourgeon »  
pour Meyrin p. 2



# AGENDA

## OCTOBRE 2021

### Jusqu'au 10 octobre

#### EXPO (RE)CONNECTING.EARTH

Œuvres formant un chemin entre jardins et nouveaux bâtiments et offrant un regard atypique sur la biodiversité du site et l'architecture  
Gratuit, tout public  
Ecoquartier des Vergers  
geneva.reconnecting.earth

### Jusqu'à octobre

#### LE PITTORESQUE, L'ABSCISSE ET L'ORDONNÉE

Installation artistique en plein-air de Gilles Brusset  
Jardin botanique alpin  
Visite libre, tout public, horaires du jardin  
meyrinculture.ch

### Jusqu'au 24 décembre

#### EXPOSITION LOW TECH

Un espace d'exposition pour découvrir une diversité d'expressions artistiques et un espace d'expérimentation inspiré des fablabs  
Galeries Forum Meyrin me-sa 14h-18h  
Entrée libre, tout public  
meyrinculture.ch

### Mercredi 29 septembre

#### PETIT BLACK MOVIE

Un parapluie, des chiens et une ribambelle d'animaux  
Sélection de courts métrages d'animation  
Dès 4 ans  
Entrée libre, réservation obligatoire  
Aula de l'école des Boudines 15h  
meyrinculture.ch

#### CIRQUE

inTarsi, de la Compagnie eia  
Théâtre Forum Meyrin 19h  
forum-meyrin.ch

#### ATTENTION :

Merci de se renseigner au préalable pour s'assurer que les animations et ouvertures sont maintenues, et quelles sont les mesures sanitaires appliquées

### Jeudi 30 septembre

#### PROCHES AIDANTS

Soupe, l'espace de parole pour les proches aidants  
Jardin de l'Amitié 18h-19h30  
Rue des Lattes 43-45  
022 782 65 11

### Samedi 2 octobre

#### CAFÉ-CITOYEN

Les low tech : pourquoi ? comment ? quels enjeux ?  
Modération par Julien Rapp  
Bibliothèque 10h  
Réservation 022 989 34 74

#### REPAIR CAFE

Des bénévoles se proposent de réparer les objets cassés et/ou abîmés  
Organisation : Fédération romande des consommateurs, bibliothèque & service culture  
meyrinculture.ch  
Patio Forum Meyrin 10h-19h  
Réservation 022 989 34 74

#### CONFERENCE, ATELIERS, PROJECTION @ EXPO (RE)CONNECTING.EARTH

Conférence participative, ateliers d'artistes et projection documentaire  
Gratuit, tout public  
Auberge des Vergers 16h-20h  
geneva.reconnecting.earth

#### VOLLEY-BALL

Match 1<sup>re</sup> ligue féminine  
VBC Meyrin – VBC Sense  
Salle de gym, école Bellavista II 17h  
meyrinvolley.ch

#### HOCKEY SUR GLACE

Match 1<sup>re</sup> ligue SR  
HC Meyrin-Genève – HC Yverdon-les-Bains  
Patinoire des Vergers 17h30  
cpmeyrin.ch

### Lundi 4 octobre

#### FILM-CONFERENCE

Il était une fois... Hong Kong, de Robert-Émile Canat  
Forum Meyrin 19h  
ahvm.ch

### Mercredi 6 octobre

#### GOÛTER PHILO JEUNESSE

Animé par Fabienne Pestrimoux  
Dès 7 ans  
Bibliothèque 13h30-14h45  
Réservation 022 989 34 74

### Jeudi 7 octobre

#### DANSE

Coup de grâce, de Michel Kelemenis  
Théâtre Forum Meyrin 20h30  
forum-meyrin.ch

### Vendredi 8 et samedi 9 octobre

#### FESTIVAL DU FILM VERT

Films, débats, one-man show, etc.  
Aula de l'école des Boudines à Meyrin  
facebook.com/ffvmeyrin  
festivaldufilmvert.ch

### Samedi 9 octobre

#### FESTIVAL « CONTER SOUS LES AVIONS »

Aula Mairie 10h-20h  
Entrée libre  
artmeyrinois.ch  
facebook.com/artmeyrinois

#### MEETING D'ATHLÉTISME

FSG Meyrin  
Stage Champs-Frêchets 13h-19h  
meyrin-athletisme.jimdofree.com

#### TENNIS DE TABLE

Match championnat LNB Messieurs  
Meyrin II – Veyrier  
Salle gym, école De-Livron 15h  
meyrinctt.ch

#### FAIS TA CONSOLE DE JEUX @ EXPO LOW TECH

Atelier pour les 14 ans et plus  
Forum Meyrin 14h-16h  
Prix : CHF 20/participant  
Inscription sur meyrinculture.ch

### Mercredi 13 octobre

#### PETIT BLACK MOVIE

Les Mal-Aimés, sélection de courts métrages d'animation  
entrée libre, réservation obligatoire  
VF, 36', dès 4 ans  
Aula de l'école des Boudines 15h  
meyrinculture.ch

#### MUSIQUE CLASSIQUE

Concert professionnel « Trio Mirò », par Moderato con Brio  
Clarinete, piano et violon  
Aula de la mairie 20h

### Jeudi 14 octobre

#### APERÔ LITTÉRAIRE POUR ADULTES

Rencontre avec Eric Burnand et Fanny Vaucher, auteurs de la bande dessinée Le Siècle d'Emma, modéré par Julien Rapp  
Bibliothèque 18h  
Réservation 022 989 34 74

#### ASSEMBLÉE CITOYENNE

Réflexion citoyenne autour des problématiques de la Commune  
Organisation : AC Meyrin  
Aula école de Bellavista 19h-22h  
acmeyrin@protonmail.com  
tinyurl.com/acmeyrin

### Jeudi 14 et vendredi 15 octobre

#### THÉÂTRE

Arlequin poli par l'amour, de Thomas Jolly  
Théâtre Forum Meyrin 20h30  
forum-meyrin.ch

### Samedi 16 octobre

#### ÉVEIL CULTUREL

Né pour lire  
0-5 ans  
Bibliothèque 9h-9h45  
Réservation 022 989 34 74

#### BOURSE AUX VETEMENTS

Ouverture spéciale-vente  
53, av. de Vaudagne 9h30-11h30  
ahvm.ch

#### SOUPE À LA COURGE

Rencontre conviviale autour de la soupe  
Dès 9h30 préparation de la soupe au restaurant du Forum  
11h-13h dégustation conviviale sur la Parcelle Colorée  
Av. du Livron, derrière le Centre œcuménique  
Organisation : Incroyables comes-tibles de Meyrin et Parcelle Colorée

#### CLUB DE LECTURE

Bouquineries et autres gourmandises  
Pour adultes  
Bibliothèque 10h-12h  
Réservation 022 989 34 74

#### FOOTBALL

Match 1<sup>re</sup> équipe  
Meyrin FC – FC Monthey  
Stade Arbères 17h  
meyrinfc.ch

#### VOLLEY BALL

Match 1<sup>re</sup> ligue féminine  
VBC Meyrin – TV Murten Volleyball  
Salle de gym, école Bellavista II 17h  
meyrinvolley.ch

#### HOCKEY SUR GLACE

Match 1<sup>re</sup> ligue SR  
HC Meyrin-Genève  
HC Université Neuchâtel  
Patinoire des Vergers 20h15  
cpmeyrin.ch

### Mercredi 20 octobre

#### LIVRE-SPECTACLE

Eliot & Margotte, par le Théâtre Couleurs d'ombres  
Dès 4 ans  
Bibliothèque 14h  
Réservation 022 989 34 74

#### MUSIQUE – THÉÂTRE

Le Carnaval des animaux, de Camille Saint-Saëns – Albin de la Simone – Valérie Mréjen  
Théâtre Forum Meyrin 19h  
forum-meyrin.ch

### Samedi 30 octobre

#### HOCKEY SUR GLACE

Match 1<sup>re</sup> ligue SR  
HC Meyrin-Genève – HC Saint-Imier  
Patinoire des Vergers 20h15  
cpmeyrin.ch

#### FOOTBALL

Match 1<sup>re</sup> équipe  
Meyrin FC – Team Vaud M-21  
Stade Arbères 17h  
meyrinfc.ch

#### TENNIS DE TABLE

Match championnat LNA Messieurs  
Meyrin – Wil SG  
Salle gym, école De-Livron 14h  
meyrinctt.ch

#### TENNIS DE TABLE

Match championnat LNB Messieurs  
Meyrin II – Silver Star  
Salle gym, école De-Livron 18h  
meyrinctt.ch

### Dimanche 31 octobre

#### TENNIS DE TABLE

Match championnat LNA Messieurs  
Meyrin – Neuhausen  
Salle gym, école De-Livron 14h30  
meyrinctt.ch

### Mercredi 3 novembre

#### ATELIER ILLUSTRATION JEUNESSE

Mini-kamishibai, avec David Telese  
Dès 5 ans  
Bibliothèque 13h30-15h  
Réservation 022 989 34 74

# MEYRIN

# ENSEMBLE

## LE GESTE

*Pauvre temps d'un jour, se dit-il. La pluie confirme ses paroles, elle qui ruisselle sur son front en embarquant une mèche de cheveux dans son sillage. Dans sa main, son téléphone. Défilent sur son écran les violences d'un monde et leur ballotement. Les réseaux sociaux affichent leur lot d'affirmations, comme autant de certitudes artificielles, dans un monde qui voyage dans les flots de l'incertitude. Il y lit parfois la haine, et cela le glace. Alors oui, cette pluie,*

*qui s'en revient par vagues tandis qu'il marche, est de circonstance. Sa vue se trouble un instant. Dans le brouillard humide qui noie son regard, il ne distingue pas à deux mètres. Il lui semble soudain apercevoir une ombre fugace, un peu plus loin, tomber à sa droite. Une autre jaillit, qui s'avance et lui tend la main. Elle la relève. De cette scène, il n'apprendra pas plus. Peu importe. Le geste lui suffit. Il remet son portable dans sa poche, s'approche pour voir si la première ombre va mieux, mais elle est déjà partie. Ainsi de la*

*vie, se dit-il. Au-delà des certitudes dans lesquelles on cherche à se réfugier, il existe un geste qui nous définit. Ce geste seul emporte nos différences, nos origines, nos sexes, nos affirmations comme autant de faux semblants. Ce geste seul incarne notre positionnement face au monde. Ce geste de tendre la main vers l'autre, dans n'importe quelle situation, pour l'aider à se relever.*

*Je vous souhaite une bonne lecture.*

*Julien Rapp*

<b>ENVIRONNEMENT</b> _____	2	Festival du Film Vert 2021 à Meyrin _____	12	<b>CULTURE</b> _____	22
Le «bougeon» dans les espaces verts de Meyrin _	2	Pour une Assemblée citoyenne à Meyrin _____	12	«Familles, on vous aime!» _____	22
<b>HISTOIRE COINTRINOISE</b> _____	7	Fête aux Vergers et forum citoyen _____	12	Carnet Famille nouvelle vague _____	22
Histoire d'un quartier _____	7	<b>URBANISME</b> _____	15	Expo Low Tech _____	23
<b>À NOS AÎNÉ-E-S</b> _____	8	consultation Voie verte – Rive Droite _____	15	Café citoyen et repair café _____	23
Voyage des aînés à Interlaken _____	8	Réserve de Mategnin les Crêts: sondage _____	15	Petit Black Movie _____	24
Atelier «Mouvement et créativité» _____	8	Travaux de la coopérative Cité-Derrière _____	15	Les bébés, les parents et l'art! _____	24
L'été au Jardin de l'amitié _____	9	<b>ÉDUCATION</b> _____	16	Centre aéré artistique _____	25
Club de Midi _____	9	Le Petit Escabeau _____	16	Il était une fois... Hong Kong _____	25
Chorale mixte La Printanière _____	9	La ludothèque de Meyrin se modernise _____	16	<b>ADMINISTRATION</b> _____	26
<b>VIE COMMUNALE</b> _____	11	<b>POLITIQUE</b> _____	19	<b>L'ŒIL ET LA NATURE</b> _____	28
Soupe à la courge _____	11	Réduire la pollution lumineuse _____	19	Le régime des tortues _____	28
Espace(s) d'un automne au Jardin alpin _____	11	<b>HISTOIRE MEYRINOISE</b> _____	20		
Bourse aux vêtements _____	11	La chasse aux hannetons _____	20		

## Vers le label « Bourgeon » de Bio Suisse, une consécration pour les espaces verts de Meyrin

Le service de l'environnement de la ville de Meyrin a entamé sa reconversion formelle vers une gestion biologique de ses espaces verts et de son secteur de production et décoration florale. Un dernier sprint vers une reconnaissance officielle après des années d'efforts.

Philippe Trione, responsable de la section des parcs et promenades et initiateur de la démarche avec Bio Suisse © commune de Meyrin



C'est le 1<sup>er</sup> janvier 2021 que la section des parcs et promenades du service de l'environnement a formellement débuté sa reconversion en vue d'obtenir le label « Bourgeon » de Bio Suisse. La phase transitoire devrait durer deux ans jusqu'à l'obtention définitive de ce label reconnu au niveau national. Hormis les terrains de sport en gazon naturel du centre sportif des Vergers, tous les espaces verts sous gestion communale sont concernés : parcs, promenades, places et zones de nature, dont les espaces verts des piscines, écoles, crèches, cimetières, lac des Vernes et du Jardin botanique alpin de Meyrin (JBAM), soit une surface totale d'environ 40 hectares.

### Un travail de longue haleine

« Cette reconversion est l'aboutissement d'un travail entrepris par nos prédécesseurs depuis plusieurs années. Environ 90% du chemin avait déjà été parcouru grâce à nos efforts constants et continus à l'adaptation de nos pratiques afin de protéger l'environnement et promouvoir la biodiversité », explique Philippe Trione, responsable de la section des parcs et promenades et initiateur de la démarche avec Bio Suisse.

Patrick Burri, responsable de la production florale au centre de voirie et horticole (CVH), rappelle ce qui a été entrepris dans son secteur : « Cela fait bien cinq ans que l'on n'utilise plus de produits de synthèse pour les traitements, et en tout cas trois ans que nous utilisons des terreaux et engrais bio. Les échantillons de plantes bio sont un peu moins fournis et il existe peu de produits pour lutter contre certaines maladies. Mais la palette de plantes bio à disposition augmente chaque année pour faire face à la demande. »

### Dernières mesures

« Pour prétendre à l'obtention du label, il ne restait que quelques ajustements mineurs à faire, explique Maurice Callendret, responsable du JBAM. On était déjà dans cette logique, comme le sont en général les candidats au label de Bio Suisse, donc pour nous, les adaptations se sont limitées à supprimer la petite quantité d'engrais de synthèse dans les quelques centaines de litres de terreau pour le rempotage, opter pour du terreau totalement sans tourbe, etc. »



Les espèces ProSpecieRara du Jardin botanique sont aussi concernées par le label © Ariane Hentsch

### Reconnaissance et visibilité

« L'obtention du label sera plus une consécration qu'une révolution » selon Maurice Callendret. Pour Philippe Trione, « obtenir ce label, c'est avoir la reconnaissance du travail accompli. C'est aussi mettre en lumière le nouveau standard pour Meyrin en matière de gestion de ses espaces verts. »

### Groupe de travail ad hoc

L'obtention de ce label s'inscrit donc clairement dans la continuité du travail déjà fourni. Elle nécessite cependant un important travail administratif. Un groupe de travail ad hoc a été mis sur pied au printemps 2020 par Philippe Trione avec Patrick Burri et Caroline Jeanneret. Cette dernière est botaniste, jardinière et collaboratrice scientifique au JBAM. Elle est aussi co-présidente de Bio Genève, l'antenne cantonale de Bio Suisse.

En mars 2020, un responsable de l'organe d'inspection Bio Inspecta a été invité par le service de l'environnement à venir faire un état des lieux à Meyrin. Il a confirmé que la Ville était prête à entamer le processus de reconversion de deux ans, en vue de la labellisation en janvier 2023. En novembre 2020, le contrat a été conclu avec Bio Inspecta, et Meyrin est devenue membre de Bio Suisse et de Bio Genève.

### Contrôle annuel

Un premier contrôle de Bio Inspecta, dont la venue n'a été annoncée que trois jours à l'avance, a eu lieu début février. Ce dernier a porté sur les espaces verts, les serres, les plantes, les produits phytosanitaires, les stocks de terreau et d'engrais et les animaux du JBAM. « Le rapport a confirmé que nous étions conformes aux exigences du cahier des charges de Bio Suisse » déclare Philippe Trione.

### A Meyrin

Cette démarche est menée également par d'autres acteurs meyrinois, à l'instar de producteurs-fournisseurs privés comme Roussillon fleurs. La coopérative agricole des Vergers, active dans l'écoquartier, suit le même processus. Quant à l'exploitation agricole de François Haldemann, celle-ci est déjà labellisée.



La pelouse de la piscine des Vergers © Ariane Hentsch

### Ailleurs dans le canton

Au-delà des frontières communales, d'autres collectivités ont déjà franchi le pas. Les Conservatoire et Jardin botaniques de la ville de Genève ont été pionniers en permettant à la Ville de devenir dès janvier 2015 la première collectivité publique suisse à respecter formellement les normes de Bio Suisse. La section des espaces verts de la ville de Lancy lui a emboîté le pas. Elle a reçu la certification « Bourgeon » en janvier 2019. Quant aux communes de Coligny et de Chêne-Bougeries, elles sont, au même titre que Meyrin, en cours de reconversion.

### Terrains de foot et de rugby, l'exception

Les terrains de football et de rugby en gazon naturel ne font pas partie des zones concernées par la reconversion, en raison du caractère intensif de leur maintenance et des standards qualitatifs requis par les activités sportives des clubs. Les pratiques commencent malgré tout à s'orienter vers une gestion plus respectueuse de notre environnement. Certaines alternatives aux produits de synthèse comme les engrais organiques ou les biostimulants permettent aujourd'hui de s'approcher des objectifs d'une gestion entièrement biologique. Cependant, la réussite d'une telle reconversion dépend notamment de

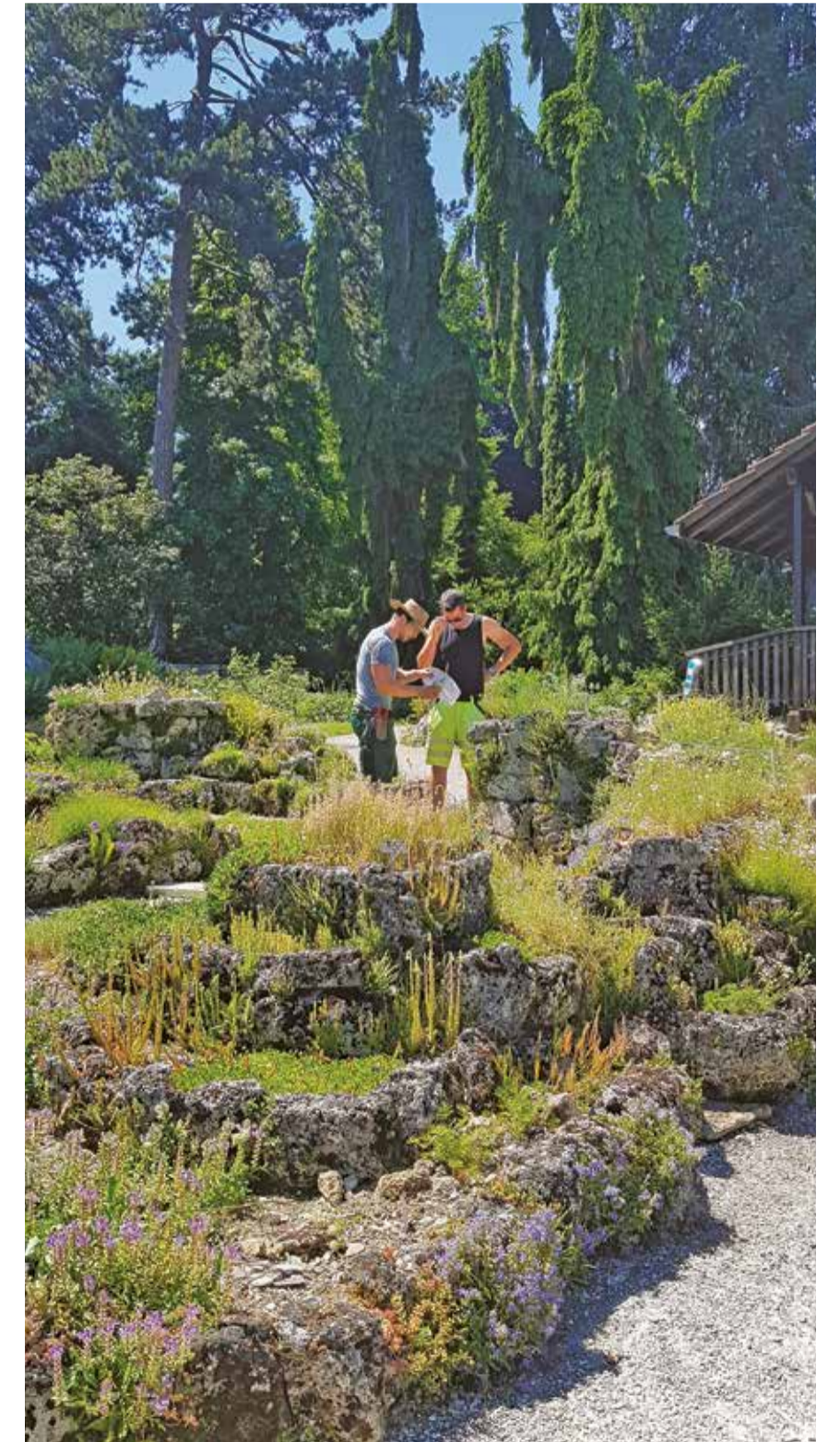
la nature intrinsèque du sol et d'un pilotage pointu du processus de transition, dont les connaissances scientifiques sont encore en développement. Les alternatives aux produits de synthèse pour les engrais minéraux, les herbicides, fongicides ou insecticides constituent la majeure partie du problème.

### Le rugby

Sur le terrain de rugby, un entretien en gestion biologique hors label a été initié au début de l'année. Sa couverture végétale a toujours présenté une excellente résilience face aux différents stress. Du thé de compost fait « maison » et divers biostimulants sont régulièrement pulvérisés, et les engrais employés sont strictement organiques.

### Travailler avec le vivant

« Nous faisons partie des pionniers qui expérimentent des pratiques novatrices encore peu connues du milieu, et les résultats à ce jour sont très encourageants. Nous savons malgré tout qu'il faudra toujours rester vigilants car nous ne sommes pas à l'abri de mauvaises surprises. Les principes d'une gestion biologique sont de travailler avec le vivant pour le vivant. Il est donc indispensable de changer radicalement notre approche et d'aborder les problèmes sous des angles différents. Il ne s'agit pas de remplacer un produit non-bio par un produit bio et de conserver les mêmes pratiques », souligne Philippe Trione.



Timothée Fuchser et Christophe Mabillard, paysagistes qualifiés © Ariane Hentsch

« Quel impact sur le budget ? »

Pour les terrains de football, les investissements permettant de garantir le standard de qualité attendu sont significativement supérieurs dans un mode de gestion biologique.

« Au JBAM, l'investissement le plus important sera l'ouverture d'une porte dans le fenil pour laisser passer les grandes balles rondes de foin bio », explique Maurice Callendret. Aucun budget spécial n'a été engagé en 2021, cette démarche s'étant faite par paliers. Par ailleurs, si les produits bio sont souvent plus chers, la démarche implique aussi parfois un entretien des espaces verts moins intensif, ce qui permet un gain de temps et d'argent.

Il faut aussi considérer la réduction des coûts au niveau sociétal qu'impliquent les reconversions en général. L'abandon des produits chimiques aura à long terme un impact positif sur la santé publique et les coûts associés. En définitive, c'est la planète elle-même qui bénéficie de ces démarches », conclut le chef du JBAM.

Ariane Hentsch, avec Philippe Trione

« L'obtention du label sera plus une consécration qu'une révolution. »

Maurice Callendret, responsable du Jardin botanique alpin de Meyrin

Les aménagements de la place du Village © Ariane Hentsch



Comment obtient-on le label Bourgeon de Bio Suisse ?

La reconversion vers l'agriculture bio promue par Bio Suisse implique la stricte utilisation de semences et plantes, engrais, terreaux et produits phytosanitaires) sélectionnés et entièrement biologiques. Les produits chimiques ou de synthèse sont donc exclus. Le label comprend aussi un volet sur l'élevage des animaux (nourriture, fourrage, soins vétérinaires). Les poules et les chèvres ProSpecieRara du JBAM sont donc aussi concernées. Lorsqu'une collectivité publique peut démontrer qu'elle respecte entièrement le cahier des charges de Bio Suisse (un document d'environ 350 pages), elle est admise en tant que membre de la fédération. Après deux ans et plusieurs contrôles, ses espaces publics peuvent être officiellement labellisés « Bourgeon ».

Bio Suisse

Bio Suisse est la Fédération des entreprises agricoles biologiques suisses qui ont obtenu le « Bourgeon », marque protégée dont elle est propriétaire. Ses titulaires sont les 7'450 agricultrices et agriculteurs ainsi que les horticultrices et horticulteurs Bourgeon regroupés au sein des 32 organisations membres de Bio Suisse.

Normes de haut niveau

Depuis sa création en 1981, la Fédération est en Suisse la représentante principale du mouvement bio et son organisation de référence. Le Bourgeon garantit que l'ensemble de l'entreprise agricole ainsi que les secteurs situés en amont et en aval respectent le cahier des charges de Bio Suisse et donc des normes de production biologique de très haut niveau.

Initialement destiné aux exploitations agricoles, le label Bourgeon de Bio Suisse s'est lentement frayé un chemin vers les espaces verts.

**PH. CARTAN**

Monuments Funéraires  
Plaques de Columbarium  
Rénovation / Entretien de monuments  
Rénovation de Fontaines  
Taille de Pierre  
Gravures

*N'hésitez pas à me contacter, je suis à votre disposition*

Avenue Sainte-Cécile 1  
1217 MEYRIN  
078 822 19 36 - pcartan.marbr@bluewin.ch

Devis Gratuit

**VISILAB**

Le son doit être saturé.  
La vue plus que claire.

**Votre âge + 33 ans = votre % de réduction sur la monture**

A l'achat d'une paire de lunettes optiques (monture et verres correcteurs). Offre valable jusqu'au 21.11.2021 et soumise à conditions, se renseigner en magasin ou sur visilab.ch.

visilab.ch



Votre centre de santé



**Vaccination**  
Faites-vous vacciner chez nous de manière simple et rapide à la suite d'un entretien de conseil sans rendez-vous.



**CardioTest®**  
Protégez la santé de votre cœur. Notre test vous aide à évaluer les risques de troubles du système cardiovasculaire.



**Test auditif**  
Souffrez-vous de problèmes d'audition? Effectuez un test auditif chez nous. Nous vous fournissons gratuitement et sans engagement un appareil auditif d'essai pendant une semaine.

**Pharmacie Amavita Champs-Frèchets**  
Promenade des Artisans 34, 1217 Meyrin  
Tél. 058 878 20 00, ama613@amavita.ch

**Pharmacie Amavita Jura**  
Rue de la Prulay 2bis, 1217 Meyrin  
Tél. 058 878 20 10, ama612@amavita.ch

**AMAVITA** +  
ma pharmacie

**ReGeneva**  
MÉDECINE ESTHÉTIQUE GENEVE

**Épilation Laser Médicale**

**15 ANS**  
d'expérience à votre service

Route de Pré-Bois 14  
1216 Cointrin - Suisse  
+41 22 345 55 55  
www.regeneva.ch

**PHARMACIE DE MEYRIN**  
M. A. Gallopin  
Tél. 022 782 75 55  
Fax. 022 785 13 86  
pharmaciemeyrin@swissonline.ch

Lundi à mercredi : 8h30 - 19h00  
Jeudi - vendredi : 8h30 - 19h30  
Samedi : 8h30 - 18h00

**Pharmacie de Meyrin Centre commercial**

La grande pharmacie de quartier au coeur de la cité

**Nos prestations à votre service :**

**Médicaments** - toutes préparations magistrales (exécution rapide)  
Médicaments vétérinaires - tensiomètres - thermomètres auriculaires  
Aides à la marche : cannes - **déambulateur** - chaise roulante (vente-location)  
**Soins des bébés** - savons médicaux et désinfectants  
Articles d'hygiène dentaire - produits d'entretien des verres de contact  
Aliments diététiques : sans gluten, de régimes, suppléments **protéinés**  
**Tisanes** (mélanges selon vos souhaits) - huiles essentielles  
Teintures textiles - teintures cheveux - shampoings  
Machines de nettoyage en location  
Espace esthétique : cosmétiques - parfums - soins du corps  
Chaussures **Scholl** et **Husko** - photos d'identité - photocopies

As an international pharmacy, we meet your health needs

Sébastien SCHIRA

**Art En Ciel**

Peinture  
Papier-peint  
Décoration

17, avenue François-Besson - 1217 Meyrin  
Natel : 079 409 26 14 - seb.schira@gmail.com

le stockage en grand



**BALESTRAFIK**  
Espace garde-meubles  
Tél. 022 308 88 00 - www.balestrafik.ch

**OSCAR**

**PLOMBIER BARONCIANI**

Installations sanitaires  
Dépannage  
Entretien

022 782 87 80 - 079 436 74 74 - info@oscarplombier.ch

**AMS ELECTRICITE Sàrl**

Installations électriques  
Téléphone  
Informatique  
Borne de recharge  
Contrôle d'installations OIBT

*L'électricien de votre région à votre service depuis 20 ans !*

**AMS Electricité Sàrl**  
107 route du Nant-d'Avril • 1217 Meyrin  
T. 022 780 15 95 • F. 022 780 15 90  
info@ams-electricite.ch • I. www.ams-electricite.ch

**SEREN-IT**  
informatique

abordez votre informatique avec SEREN-IT

Nous proposons des services personnalisés aux PME, artisans et associations.

- Conseil
- Optimisation
- Project
- Maintenance
- Intervention
- Administration

- Solutions sécurisées de données, Cloud Suisse
- Réseau, Wifi, connectique internet
- Installation et migration matériels et logiciels
- Alarme et Domotique

www.seren-it.ch    contact@seren-it.ch    078.625.85.36

**GARAGE CARROSSERIE RELAIS MEYRINOISE SA.**

Route de Meyrin 291  
1217 Meyrin  
Tél. 022 782 16 00  
www.meyrinoise.ch

**Les modèles Kia hybrides**

Maintenant avec prime hybride de CHF 2'500.-

Les véhicules électriques de Kia: une expérience électrisante. Il est des choses que l'on doit expérimenter soi-même. Découvrez le modèle Kia qui vous convient le mieux! Fixez aujourd'hui même un rendez-vous pour une course d'essai!

**Hybride** New Rio, New Stonic, Ceed, Ceed SW, XCeed, Sportage  
**Plug-in Hybrid** Niro HEV, New Sorento HEV  
**Électrique** e-Soul, e-Niro

## HISTOIRE D'UN QUARTIER



Une publication et une exposition à découvrir dans le patio de Forum Meyrin la retraçant. Le vernissage de l'ouvrage aura lieu le samedi 16 octobre au restaurant scolaire de l'école de Cointrin.

Avenue Louis-Casaï en 2008. © ACM



Cointrin en 1913 © Collection privée Christian Noir

L'association Mémoires de Meyrin en collaboration avec les Archives communales a souhaité jeter un regard rétrospectif sur l'histoire et le développement de ce quartier. Suite au projet cantonal de déclassement de la zone villas refusé en votation populaire en février 2020, le quartier de Cointrin, qui se sent souvent quelque peu « oublié » par Meyrin, s'est retrouvé au centre de débats concernant son avenir et son urbanisation. Dans ce contexte, l'association Mémoires de Meyrin a lancé une démarche qui a donné naissance à l'ouvrage Cointrin, d'un hameau de campagne à un quartier de ville. Le vernissage, qui aura lieu le 16 octobre à l'école de Cointrin, sera agrémenté d'une lecture d'extraits de l'ouvrage par deux comédiens, dont Joane Reymond. Quelques panneaux présenteront l'histoire de Cointrin en images. La publication d'une cinquantaine de pages sera disponible gratuitement sur place, puis dès le 18 octobre sur demande à la Bibliothèque Forum Meyrin, à la réception de la mairie et à Cointrin au restaurant Flyingburger (av. Louis-Casaï 79).

**Paroles aux habitants**  
Dans l'ouvrage, Mémoires de Meyrin a souhaité accorder une place importante aux témoignages et aux souvenirs des acteurs et habitants du quartier. Ceux-ci ont été collectés et mis en forme par Valentine Sergio, auteure, metteuse en scène et comédienne qui possède une bonne connaissance de Meyrin où elle a créé des spectacles de théâtre. La brochure rassemble aussi des textes à caractère historique rédigés par François Beuret, archiviste de la commune et membre de l'association, avec l'aide des membres du comité.

**Un lieu occupé depuis presque 2'000 ans**  
Les premières traces d'occupation humaine à Cointrin datent du 1<sup>er</sup> s. après J.-C. En 1829, le hameau de Cointrin comptait une quinzaine d'habitations, soit environ 75 habitants. A la fin du XIX<sup>e</sup> et au début du XX<sup>e</sup> s., on y trouvait notamment des propriétés agricoles et quelques beaux domaines

d'agrément pour des Genevois ou étrangers aisés souhaitant profiter de la campagne. Jusqu'au milieu des années 1970, Cointrin a gardé un caractère villageois et campagnard. Son urbanisation débute dans les années 1970 suite au développement de l'aéroport établi en 1920. Les activités économiques qu'il attire amènent la construction d'hôtels, de centres d'affaires et d'entreprises. Dans les années 1980, la construction de l'autoroute de contournement et ses échangeurs, ainsi que d'une liaison ferroviaire entre la gare de Genève et l'aéroport remodeleront une partie de Cointrin. De hameau, Cointrin deviendra alors un quartier mixte d'affaires et de logements dans la zone aéroportuaire. À la problématique du bruit des avions s'ajoutera celle du bruit de la circulation routière.

**Développement en suspens**  
Ces dernières années, Cointrin a été partagé entre ceux qui souhaitent une densification contrôlée et ceux qui préfèrent le statu quo. La publication *Cointrin, d'un hameau de campagne à un quartier de ville* aborde ces éléments d'actualité. Elle consacre également une place, entre autres, à l'aventure de la coopérative Les Ailes, aux cafés-restaurants de Cointrin, à la présence d'une maison d'accouchement ou encore au séjour de Jacques Brel.

**Vernissage de la publication**  
Samedi 16 octobre à 11h  
**Performance de la Cie Mine de Rien**  
Restaurant scolaire de l'école de Cointrin (ch. du Ruisseau 39)  
Certificat Covid obligatoire

**Expo sur l'histoire de Cointrin**  
19 octobre au 5 novembre dans le patio de Forum Meyrin



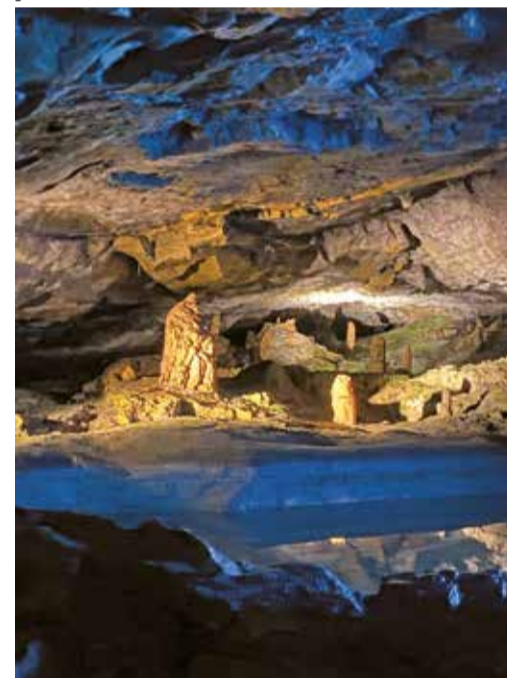
Vue aérienne de Cointrin en 1963 © ACM



## Voyage des aînés à Interlaken

*Covid-19 oblige, cette année les vacances d'été organisées pour les aînés et aînées de Meyrin ont eu lieu en Suisse, à Interlaken. ville magnifique et point de départ central de nombreuses excursions. Retour du service des aînés.*

photos © service des aînés



### Train à vapeur

Nous avons commencé notre périple par la montée au Harder Kulm, éperon surplombant Interlaken, et qui offre un point de vue exceptionnel sur la ville, ses environs et sur les trois géants glacés bernois : l'Eiger, le Mönch et la Jungfrau. Le lendemain, sur notre lancée, nous avons pris le train à vapeur du Brienz Rothorn, l'occasion d'une superbe balade dans les hauteurs. Enfin, la grotte d'où saint Bât aurait chassé le dragon, non loin à Sundlauenen, nous est apparue dans toute sa splendeur géologique.

### Pont du diable et ville d'Andermatt

Le parcours des trois cols, Furka, Susten et Grimsel, nous ont amenés au Pont du Diable, avec une étape dans la magnifique petite ville d'Andermatt qui nous a fait rêver avant de pouvoir contempler la grotte du Glacier du Rhône et prendre conscience de la fonte des glaciers...

### Les cascades de Lauterbrunnen

A quelque dix kilomètres au sud d'Interlaken, la vallée de Lauterbrunnen nous a révélé ses nombreuses cascades. A mi-chemin, nos seniors ont découvert les chutes souterraines de Trümmelbach. Ce torrent fantastique draine à lui seul les eaux des glaciers de l'Eiger, du Mönch et de la Jungfrau, avec un débit atteignant jusqu'à 20'000 litres par seconde.

### Admirer le triathlon

Nous n'avons pas oublié de monter au Piz Gloria, au sommet Schilthorn, où nous avons pu féliciter les coureurs du «Triathlon Inferno», engagés dans une course ardue de plus de 2'000 mètres de dénivellée qui part depuis Stechelberg, à cinq kilomètres au sud de Lauterbrunnen... Des coureurs dont nous avons admiré le courage.

Service des aînés

## Atelier « Mouvement et créativité » pour les aînés

*L'atelier invite à vivre le plaisir de la danse et du mouvement, quel que soit son âge.*

Cet atelier est un moment privilégié de partage, d'échange et de découverte, où l'on danse avec tout ce qui fait la richesse de l'âge. A travers des jeux d'improvisation et de composition tels qu'initiation du mouvement, qualités et dynamiques du mouvement, écoute et espace, mémorisation et composition, il veille à faire émerger la conscience corporelle et la créativité de chacune.

### Partager son travail avec le public

Le projet est porté depuis 2013 par Stefania Cazzato, danseuse et chorégraphe professionnelle qui crée des projets rassemblant artistes et personnes du 3e âge. De nouveaux participants rejoignent chaque saison le noyau dur du groupe bien connu des Meyrinois. Fête de la Danse à Meyrin et à Genève, Biennale de la Danse de Lyon, festivals, parades, etc., le groupe ne refuse que très rarement une occasion de présenter son travail au public. Un plaisir et une fierté partagés entre tous les membres du groupe et leur chorégraphe.

Maribel Sanchez, service de la culture

### Atelier Mouvement et créativité

Dès le 30 septembre (sauf vacances scolaires)  
Sur inscription

Dojo B, Ecole de Bellavista  
39 Av. de Vaudagne  
le jeudi matin 10h-11h30  
Dès 60 ans

Tarif: CHF 50.-/semestre

*En raison des mesures sanitaires actuelles visant à lutter contre la propagation du Covid-19, le port du masque peut être obligatoire.*

### Infos pratiques

Organisation: service de la culture

Informations et inscriptions 022 989 16 69,  
culture@meyrin.ch ou meyrinculture.ch

**« Il est temps de ne plus perdre le temps de vivre ! »**

Y. Adam, participante

© Maria-Dolores Borges



## L'ÉTÉ AU JARDIN DE L'AMITIÉ

*Rétrospective sur un été 2021 actif aux Champs-Frêchets.*

En juillet et août, plusieurs activités ont été proposées par l'équipe du Jardin de l'amitié dans le quartier des Champs-Frêchets. Une belle opportunité de découvertes et de partages pour petits et grands, avec bon nombre d'activités permettant de conjuguer mieux-être et plaisir de se retrouver. Durant ces quelques semaines d'activités, les habitantes et habitants du quartier et de la commune ont pris le temps de s'arrêter pour une pause de quelques minutes, un repas ou une demi-journée d'activité. « C'était une belle expérience d'interactivité chère à Meyrin, ville aux mille visages », souligne Herisoa Podwika Rafaralahisoa, la coordinatrice des activités. Celle-ci s'est prêtée à un petit sondage d'opinion auprès des participantes et participants, les interrogeant sur ce qu'ils avaient le plus apprécié durant cet été au Jardin de l'amitié.

### L'amitié

Parmi les réponses, l'ambiance « bon enfant » qui règne au Jardin a beaucoup plu, depuis la « voix des femmes qui jouent aux cartes pendant que je dessine » jusqu'à l'atmosphère détendue lors des activités telle que le Street Art, où l'on a pu « voir les gens se lâcher et faire des activités pour sortir de leur zone de confort de façon ludique ».

Au Jardin de l'amitié, on trouve aussi « des supers copines » avec qui l'« on se marre bien » !

### Les activités

Parmi les activités proposées, le Street Art a permis un dévouement en couleurs sur d'énormes panneaux, et l'atelier floral a lui aussi, dans un registre différent, sollicité la créativité des participants. Un autre atelier a suscité de beaux retours : soulignant l'intérêt de fabriquer ses propres savons, démarche d'élaboration qui permet « un retour aux vraies valeurs ». La convivialité a pu aussi être trouvée dans les repas partagés, avec grillades, tartes aux légumes, ou autres.

### Gratitude mutuelle

A travers ces courts témoignages transparents aussi de la gratitude envers l'équipe du Jardin de l'amitié, qui a su créer un accueil chaleureux et offrir des occupations intéressantes aux participants. L'équipe est à son tour heureuse du succès de son programme. « Grâce à une bonne participation, l'équipe du Jardin de l'amitié se réjouit d'avoir atteint l'objectif des activités estivales : le vivre-ensemble, le lien, la détente et l'accès à la culture aux Champs-Frêchets », conclut Herisoa Podwika Rafaralahisoa.

Service des aînés, avec la rédaction

### Pour suivre les activités du Jardin de l'amitié :

meyrin.ch/fr/votre-mairie-administration-aines/jardin-de-lamitie



photos © Jardin de l'amitié

### Témoignage d'un participant aux activités

« Durant cet été, tous nos sens ont été éveillés au Jardin de l'amitié... De jolis papillons colorés se sont envolés grâce à nos doigts de fée. Nos papilles se sont régalingées avec de délicieux repas à partager en chaleureuse compagnie et notre créativité a été titillée à travers nos ateliers graffiti ou encore nos créations florales, en collaboration avec Stéphanie, notre fleuriste meyrinoise. Malgré la météo souvent mitigée, je crois pouvoir dire que nous avons tout de même eu bon chaud au cœur, en prenant le temps de vivre ensemble tous ces jolis moments. Merci à chacune et chacun ».

### Le service des aînés organise

## le Club de Midi

Réservé aux personnes du 3<sup>e</sup> âge et isolées

### INSCRIPTIONS

Ouvertes à toutes personnes en âges AVS habitant la commune.  
AU JARDIN DE L'AMITIÉ  
rue des Lattes 43-45,  
022 782 65 11  
9h-17h

REPAS DES MERCREDIS  
29 SEPTEMBRE, 6, 13 et  
20 OCTOBRE 2021

- Pâté en croûte de canard et lentilles
- Pavé de saumon à l'aneth
- Duo de riz parfumé
- Brocolis à la vapeur
- Ile flottante
- 2 ½ dl. de vin ou une eau minérale et un café

CHF 13.- tout compris

Les personnes handicapées ne pouvant se déplacer sont priées de s'annoncer lors de leur inscription afin qu'un véhicule vienne les chercher à leur domicile.

## Chorale mixte La Printanière

La chorale du Club des aînés de Meyrin est à la recherche de nouvelles voix pour renforcer ses effectifs.

En vue de son nouveau projet concert-spectacle sur le chant dans l'histoire du cinéma prévu le samedi 21 mai 2022 au Théâtre Forum Meyrin, sous la direction de la cheffe de chœur Anne Thobie-Garrido, des voix d'hommes divers et des femmes sopranis sont recherchés. Les Meyrinoises et Meyrinois intéressés à rejoindre la chorale ou qui souhaitent se renseigner peuvent contacter à cet effet la responsable administrative de la chorale, Claudine Schaeren.

### Contact

Claudine Schaeren 079 371 47 65  
mabalou@bluewin.ch  
Répétitions tous les jeudis à 18h  
Salle école De-Livron



**LE SUV COMPACT HYBRID 4x4**  
Essayez-le dès maintenant!

Garantie de 10 ans ou 160'000 km (selon première éventualité) à compter de la 1<sup>re</sup> immatriculation, activée lors du service et valable sur tous les véhicules Toyota. Vous trouverez des informations détaillées dans les dispositions applicables en matière de garantie sur [toyota.ch](http://toyota.ch)



**Emil Frey** Genève Les Vernets  
[emilfrey.ch/vernets](http://emilfrey.ch/vernets)

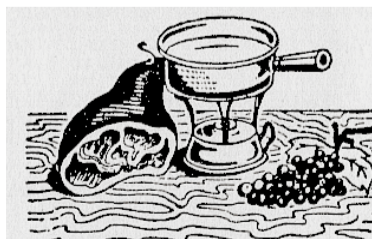
**Vous avez l'impression de nous connaître ? En lisant ce journal, vous connaîtrez notre impression...**

**Imprimerie G. Chapuis S.A.**  
Chemin du Pont-du-Centenaire 114  
CH-1228 Plan-les-Ouates  
Tél. +41 (0)22 884 62 10  
[www.imprimerie-chapuis.ch](http://www.imprimerie-chapuis.ch)

## Restaurant de Mategnin



37, Auguste François Dubois 1217 Meyrin  
Restauration traditionnelle  
3 plats du jour à midi  
Pizza au feu de bois



Tél. 022 782 06 88  
Fermé le Dimanche et Lundi

[www.cafedemategnin.com](http://www.cafedemategnin.com)

**HP** *Notre clef Votre succès*

Ici votre meilleure annonce dans le journal communal de Meyrin !

**OFFRE 2021**  
pour tout nouveau client :  
4 parutions réservées,  
la 5ème est offerte.

HP media SA • Avenue de Chamonix 7 • 1207 Genève  
[info@hpmedia.ch](mailto:info@hpmedia.ch) • 022 786 70 00

## ESPACE(S) D'UN AUTOMNE

**La Commune poursuit programme d'activités au Jardin botanique alpin jusqu'au 30 novembre.**

**Sa 02.10.2021, 10h-12h, Bois de la Maille**  
**Sortie botanique : reconnaissance des ligneux indigènes**  
Maurice Callendret, responsable du Jardin botanique alpin, vous apprendra à reconnaître les feuilles des arbres et arbustes de notre chênaie à charmes, typiquement genevoise. Au Bois de la Maille à Meyrin. RdV au Jardin pour départ à vélo ou covoiturage.  
*Gratuit - tout public - sur inscription*

**Sa 02.10.2021, 14h-16h, Maison du Jardin**  
**Conférence-atelier : Une pharmacie vivante au Jardin, 5<sup>e</sup> étape : les plantes qui combattent l'hypertension et favorisent la circulation sanguine !**  
Une pharmacie vivante au Jardin botanique alpin : un projet participatif au long cours, avec le Dr Jacques Falquet.  
Voir aussi [hortus-medicus.ch](http://hortus-medicus.ch)!  
*Gratuit - tout public - sans inscription*

**Inscriptions et renseignements**  
022 989 35 60  
[jbam@meyrin.ch](mailto:jbam@meyrin.ch)  
[meyrin.ch/fr/jbam](http://meyrin.ch/fr/jbam)  
[facebook.com/jbameyrin](https://facebook.com/jbameyrin)



© commune de Meyrin

**Sa 09.10.2021, 14h-17h, Maison du Jardin**  
**Atelier fabrication de tofu bio local par Brigitte Froidevaux**  
Pour manger sainement et diminuer l'empreinte carbone de votre alimentation, Brigitte Froidevaux vous apprend à réaliser votre tofu bio local.  
*Gratuit - tout public - sur inscription*

**Sa 06.11.2021, 10h-11h30h, Maison du Jardin**  
**Visite guidée du Jardin botanique alpin par Maurice Callendret, plantes d'ombre et jardin sans arrosage.**  
*Gratuit - tout public - sans inscription*

**Sa 06.11.2021, 14h-16h, Maison du Jardin**  
**Conférence-atelier : Une pharmacie vivante au Jardin, 6<sup>e</sup> étape : les plantes déconseillées (inefficaces, dangereuses, trop rares) !**  
Une pharmacie vivante au Jardin botanique alpin : un projet participatif au long cours, avec le Dr Jacques Falquet.  
*Gratuit - tout public - sans inscription*



© CCO  
Domaine public

## VENEZ PARTAGER LA SOUPE À LA COURGE

**«Amenez vos bols et cuillères»**

Dès 9h30 au restaurant du Forum, rendez-vous est donné à celles et ceux qui souhaitent participer à la préparation de la soupe artisanale. Elle sera servie de 11h à 13h sur la Parcelle colorée sur la rue De-Livron derrière le Centre œcuménique. Chacun-e est prié-e de se munir de son bol et sa cuillère.

**Dernière année**

Cette édition sera la dernière sur la parcelle qui devra bientôt laisser la place au projet «Cœur de Cité»

**Saison horticole**

Cette soupe partagée sera l'occasion d'échanger, faire connaissance des personnes et des résultats obtenus durant cette 5e saison d'expérience «horticole» sur la Parcelle colorée. Profitez de prendre connaissance des nouveaux projets pour 2022 et/ou d'en proposer de nouveaux.

Gian-Paolo Boratto,  
pour les membres des Incroyables Comestibles de Meyrin et de la Parcelle colorée

**Cette année encore, les membres des Incroyables comestibles de Meyrin et de la Parcelle colorée invitent la population meyrinoise à partager ce bon met d'automne.**

**Infos & contacts**  
[boratto@bluewin.ch](mailto:boratto@bluewin.ch)  
076 504 13 51

[lesincroyablescomestibles.ch/category/meyrin](https://lesincroyablescomestibles.ch/category/meyrin)  
[facebook.com/icmeyrin](https://facebook.com/icmeyrin)  
[meyrin@lesincroyablescomestibles.ch](mailto:meyrin@lesincroyablescomestibles.ch) ou  
[contact@icmeyrin.ch](mailto:contact@icmeyrin.ch)  
[facebook.com/parcellecoloree](https://facebook.com/parcellecoloree)

## La Bourse aux vêtements de Meyrin

Adresse : 53, av. de Vaudagne

**Horaires octobre 2021**

**Judi 7 octobre**  
14h30 - 18h30 : vente, enregistrement, remboursement  
**Jeudis 14, 21 octobre**  
14h30 - 17h : vente, enregistrement, remboursement  
**Samedi 16 octobre**  
9h30 - 11h30 : vente uniquement

Vêtements et chaussures pour enfants dès 12 mois et adultes à des prix très raisonnables !

*Les mesures sanitaires en vigueur sont respectées et le port du masque est obligatoire. Le nombre de personnes dans le bâtiment est limité.*

**Renseignements**  
Secrétariat AHVM  
022 782 32 00  
[ahvm.ch](http://ahvm.ch)



## FESTIVAL DU FILM VERT 2021 À MEYRIN

Ce mois-ci, le programme du festival meyrinois se tient dans l'aula de l'école des Boudines les 8 et 9 octobre. Au menu, films, débats, présentations et ateliers d'associations, et un one man show.

Pour rappel, cette édition s'axe autour de deux thèmes: la jeunesse en révolte pour le climat, et les modèles de production alimentaire. Les films ont été sélectionnés par l'équipe bénévole du Festival du Film Vert (FFV) de Meyrin parmi plus de 90 longs et courts métrages du monde entier.

### VENDREDI 8 OCTOBRE

**THÈME:**  
LA JEUNESSE EN RÉVOLTE POUR LE CLIMAT

- Lieu:** Aula école des Boudines
- 17h30** Ouverture portes, billetterie et bar
  - 18h30** « On est plus chaud que le climat », one man show de Bruno Peki
  - 19h30** Inauguration du FFV à Meyrin
  - 20h45** « Génération Greta », film de Johan Boulanger et Simon Kessler (France, 2020, 56')
  - 21h50** Débat autour de la désobéissance civile
  - 22h30** Clôture de la soirée

### SAMEDI 9 OCTOBRE

**THÈME:**  
PRODUCTION ALIMENTAIRE LOCALE NON INDUSTRIELLE, RETOUR À L'ESSENTIEL

- Lieu:** Aula école des Boudines
- 17h30** Ouverture portes, billetterie et bar
  - 18h** « Pomme de discorde », film de Daniel Künzi (Chili & Suisse, 2020, 70')
  - 19h30** Entracte
  - 20h30** « Le temps des arbres », film de Marie-France Barrier (France, 2019, 69')
  - 21h30** Débat sur l'enjeu de la production alimentaire locale non industrielle
  - 22h30** Clôture du festival 2021 à Meyrin

**Plus d'infos**  
facebook.com/ffvmeyrin  
festivaldufilmvert.ch

**Organisation:**  
Association meyrin durable.  
contact@meyrin-durable.ch  
meyrin-durable.ch



© AC Meyrin

## SUITE DU PROJET « UNE ASSEMBLÉE CITOYENNE POUR MEYRIN »

En février dernier, nous annonçons dans ces colonnes le lancement du projet « Une Assemblée citoyenne pour Meyrin ». La conférence prévue à l'époque aura lieu cette fois en présentiel.

Une assemblée citoyenne est un forum où un panel citoyen tiré au sort parmi la population est invité à débattre, souvent sur un sujet politique précis et qui présente des implications à long terme. L'assemblée auditionne des spécialistes, des personnes concernées et autres parties prenantes pour obtenir les informations dont elle a besoin et proposer des mesures concrètes. Il ne s'agit pas de remplacer le Conseil municipal, mais être force de proposition et se doter d'un outil qui puisse produire des solutions pragmatiques.

Le groupe AC Meyrin s'emploie à demander et préparer une assemblée citoyenne pour la commune dans l'espoir d'accompagner une énergie nouvelle dans la participation citoyenne à l'échelle communale.

### PROGRAMME

- Présentation du concept et questions-réponses, avec participation prévue d'un chercheur de l'expérience Démoscan (80 min.)
- Atelier en petits groupes : réflexion sur les besoins et problématiques communales qui gagneraient à être traités (30 min.)
- Restitution des idées qui ont émergé dans les sous-groupes (20 min.)

**Infos pratiques**  
**Présentation du projet « Assemblée citoyenne de Meyrin »**  
Jeudi 14 octobre 2021 de 19h à 22h  
Aula de l'école de Bellavista  
acmeyrin@protonmail.com  
tinyurl.com/acmeyrin

## Fête aux Vergers et forum citoyen

Cette année, la traditionnelle fête du quartier des Vergers est couplée avec un forum citoyen. Rendez-vous dans le quartier samedi 2 et dimanche 3 octobre.

### Musique, restauration, animations

Au menu du samedi 2 octobre, musique et concerts pour danser, stands de restauration, découverte de l'artisanat du quartier, et autres activités, pour petits et grands.

### Forum citoyen

Un forum citoyen se tiendra dimanche 3 octobre pour les habitantes et habitants du quartier. Ce sera une journée d'échanges et de réflexion pour apporter des idées et être entendu sur la qualité de vie au sein du quartier.

Le comité d'organisation

### Inscription au Forum citoyen

Sur [framaforms.org/fetes-aux-vergers-1627562466](https://framaforms.org/fetes-aux-vergers-1627562466)

**HOME**  
GÉNÉREUX & FAMILIAL

**L'ENVIE DE PARTAGER !**  
CCM Avenue de Feuillasse 24  
+41 22 980 93 23

m3 RESTAURANTS

JARDINERIE  
QUINCAILLERIE  
PRODUITS DU TERROIR  
MÉNAGE  
35'000 ARTICLES

**CERCLE**  
DES AGRICULTEURS  
DE GENÈVE ET ENVIRONS

CAGE.CH

HONDA, Landi, STIHL, AGROLA, Husqvarna

**NOLICA**  
Les meilleures offres de Genève

Des offres exclusives.  
Des commerçants locaux.  
Des économies toute l'année.

Des offres jusqu'à -50% chez +50 partenaires locaux.

Scannez et découvrez

Disponible sur App Store, Google Play

in, ig, fb

**Ypsilon**  
coiffure & beauté

Queloz Yvonne  
Féminin | Masculin | Maîtrise Fédérale | Label Visagiste  
14, rue Virginio-Malnati 1217 Meyrin-Village  
022 782 40 75 www.ypsilon-creation.ch

**Jean GRUNDER & fils**  
APPAREILS MENAGERS

**VENTE ET DEPANNAGE  
TOUTES MARQUES  
DEPUIS 1973**

Rue Necker 9 - 1201 Genève  
Tél. 022 732 52 38  
www.jeangrunder.ch



**SUBARU.**

**GARAGE MEYRIN PARC**

**AGENT SUBARU  
REPARATION  
TOUTES MARQUES  
AIR CONDITIONNE  
VENTE VOITURES NEUVES  
ET OCCASIONS**

Daniel VINCENT  
Chemin de l'Epinglier 15  
1242 SATIGNY  
Tél. 022 782 70 88  
Fax. 022 785 08 40  
meyrinparc@bluewin.ch



**RAIFFEISEN**

**YOUNG  
MEMBER  
PLUS**

**Ton demi-tarif à moitié prix!**

Avec le pack YoungMemberPlus, tu profites de nombreux avantages exclusifs, que ce soit financiers ou pour tes loisirs.

Apprends-en plus sur: [raiffeisen.ch/youngmemberplus](http://raiffeisen.ch/youngmemberplus)



Abo demi-tarif  
à moitié prix



Jusqu'à 50% de  
rabais sur des  
concerts et festivals



Passeport musées  
gratuit



Ski à prix  
préférentiel

**Banque Raiffeisen Genève Ouest-Meyrin**  
Tél. 022 930 91 91  
[www.raiffeisen.ch/geneveouest-meyrin](http://www.raiffeisen.ch/geneveouest-meyrin)



analyses médicales

022 341 33 14

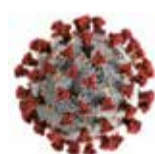


022 761 99 88

Notre équipe vous accueille du lundi au vendredi. (notre de centre de prélèvements est accessible depuis l'extérieur en dehors des heures d'ouverture du centre commercial Meyrin Centre). Nous réalisons aussi les prélèvements pour le dépistage du **Covid-19**.

Le laboratoire d'analyses médicales **PROXILIS**, acteur local depuis plus de 10 ans vous accueille dorénavant également au **centre commercial Meyrin Centre**.

Au cœur des locaux de notre partenaire **Docteur Dong Clinic**, notre laboratoire d'analyses médicales est présent pour la prise en charge et l'expertise de vos analyses médicales et biologiques.



**Tests PCR (avec QR Code)**

**Tests antigéniques (avec QR Code)**



[info@proxilis.ch](mailto:info@proxilis.ch)



Avenue de Feuillasse 24 – 1217 Meyrin



BIENVENUE CHEZ

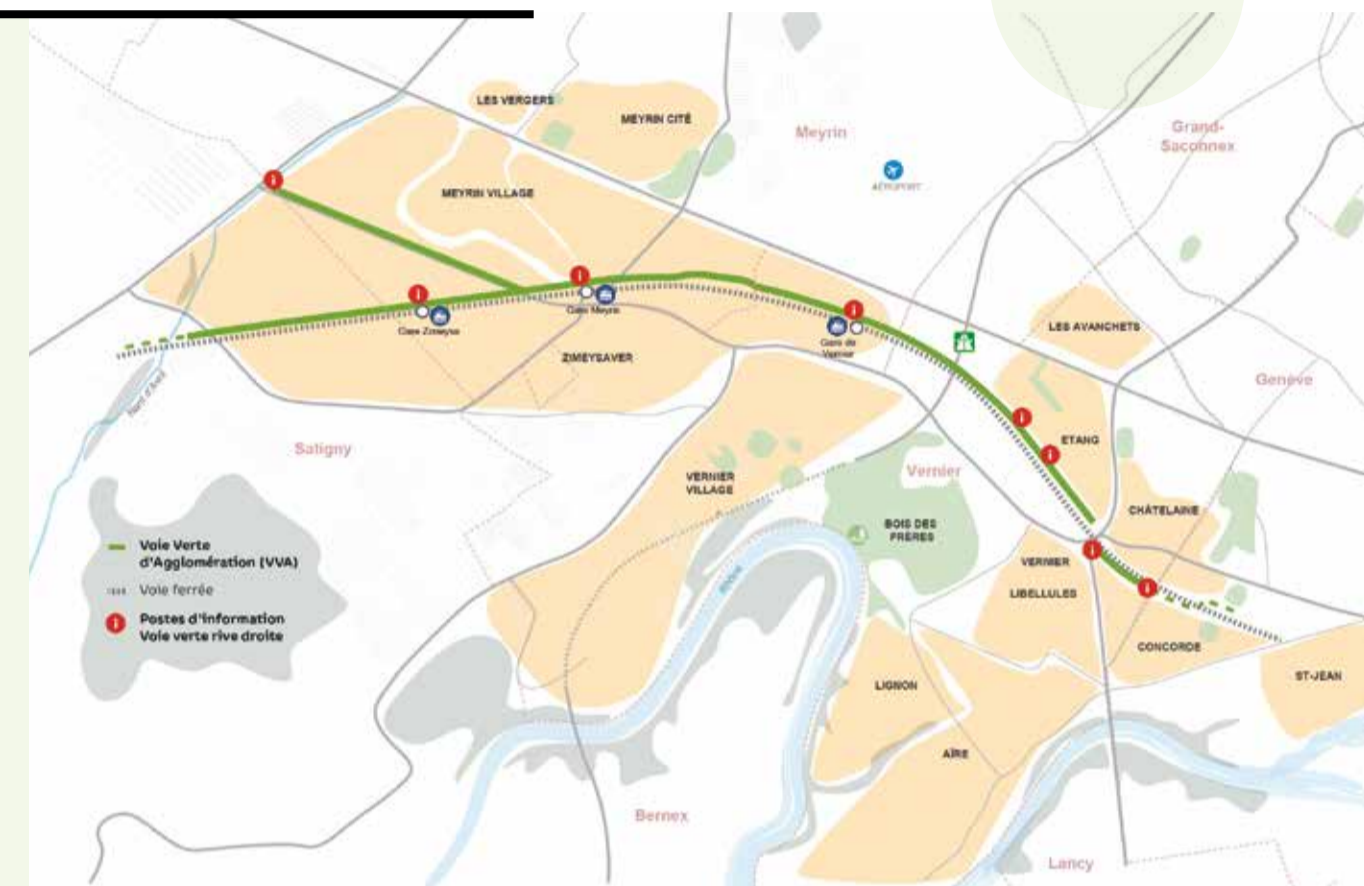
**Proxilys**

Plus qu'un simple Laboratoire  
d'analyses médicales

**Infos pratiques**  
[participer.ge.ch](http://participer.ge.ch)  
**Inscriptions**  
[concertation.ge.ch](http://concertation.ge.ch)

## VOIE VERTE – RIVE DROITE

**La consultation autour de cette future voie ouverte à toutes et tous se poursuit jusqu'au 1<sup>er</sup> novembre 2021. Ses organisateurs y invitent les Meyrinoises et Meyrinois ainsi qu'à une balade-découverte le 16 octobre prochain. Voici leur appel**



**Donner son avis sur les aménagements**  
«Votre voie compte toujours! En vous baladant entre Vernier, Meyrin et Satigny, vous pourrez découvrir une partie du futur tracé de la Voie verte, mais également des informations pratiques et sympas sur les quartiers qu'elle traversera à l'horizon 2025. Des points d'information sélectionnés sur le parcours vous permettront de donner votre avis sur les possibilités d'aménagement via un simple QR code. Ces points se trouvent notamment le

long du nant d'Avril renaturé, à la frontière entre Meyrin et Satigny, et dans les quartiers de Concorde et de l'Etang à Vernier. Que vous vous déplaciez à pied, sur roues ou sur roulettes, vous pourrez accéder librement aux différents postes.

**Balade-découverte**  
Si vous souhaitez partager un moment plus convivial, vous êtes invités à la balade-découverte de cette Voie verte le 16 octobre pro-

chain à 15h, au départ de l'école de l'Etang (inscription en ligne). Vous aurez ainsi l'occasion d'échanger avec l'équipe de projet sur l'avancement de cet aménagement et de la concertation qui l'accompagne. Plus il y aura de commentaires et d'avis de votre part, mieux nous pourrions faire en sorte que cette future Voie verte soit avant tout la vôtre. Ensemble, réapproprions-nous ces espaces urbains!»

## RÉSERVE DE MATEGNIN LES CRÊTS

**Pro Natura Genève lance un sondage au sujet des panneaux didactiques de la réserve naturelle.**

En avril 2020, Pro Natura a dû fermer les accès au sentier didactique en bois qui traverse la réserve des marais de Mategnin sur la commune de Meyrin, la sécurité du public ne pouvant être garantie. En effet, le chemin s'est dégradé au fil des années à cause du vieillissement du bois. Durant l'automne 2021, le platelage en bois sera intégralement remplacé. Dans un second temps, l'ensemble du concept didactique sera revu et actualisé. Dans le cadre du renouvellement de ce concept, Pro Natura Genève s'intéresse à l'avis de la population meyrinoise. L'association invite ainsi les habitantes et habitants à par-

ticiper au sondage anonyme et à faire part de leurs idées, leurs désirs et leurs attentes.

**Répondre au sondage**  
Le sondage est disponible en ligne ([bit.ly/3zhYEPT](https://bit.ly/3zhYEPT)). Pour celles et ceux qui préfèrent remplir ce sondage à la main, c'est également possible, en téléchargeant le pdf sur le site de Pro Natura Genève ([pronatura-ge.ch](http://pronatura-ge.ch)). Une fois rempli, il suffit de l'envoyer à l'adresse postale de Pro Natura Genève, ou de l'adresser par courriel à [pronatura-ge@pronatura.ch](mailto:pronatura-ge@pronatura.ch).

Sara Hesse, administratrice

**Contacts**  
**Pro Natura Genève**  
4, chemin de Plonjon  
1207 Genève  
[facebook.com/ProNaturaGeneve](https://facebook.com/ProNaturaGeneve)

## Travaux de la coopérative Cité-Derrière

Les Meyrinoises et Meyrinois qui le souhaitent peuvent découvrir sur le site internet de la Commune des informations relatives l'avancée de ces travaux en marge de la route de Meyrin.

[meyrin.ch/urbanisme](http://meyrin.ch/urbanisme)



## LE PETIT ESCABEAU

**Face à la forte demande, l'association, qui soutient les enfants allophones défavorisés, cherche des bénévoles à Meyrin**

Créée en 2017 à l'initiative d'Elena Flahault-Rusconi, l'association Le Petit Escabeau s'est donnée pour mission de soutenir les enfants allophones défavorisés, ceux dont la langue maternelle n'est pas le français et dont les parents n'ont pas les ressources suffisantes pour engager un répétiteur.

### Une centaine d'enfants

Grâce à l'engagement précieux de près de 80 bénévoles, elle accompagne avec beaucoup de bonheur une centaine d'enfants et jeunes âgés de 3 à 23 ans sur le chemin de la réussite scolaire.

### Coup de pouce

Les bénévoles se rendent régulièrement au domicile de l'enfant et l'aident à faire ses devoirs, à enrichir sa connaissance de la langue française et du contexte culturel de notre pays. En somme, « il s'agit de faire pour eux que ce que feraient leurs parents s'ils parlaient français » résume la fondatrice. Une main tendue qui part pour elle d'un constat simple: ces enfants méritent un coup de pouce pour aider à leur bien-être et à leur intégration, et ils représentent un important potentiel pour notre avenir commun. En fin de compte, à ses yeux, leur réussite sera aussi celle de Genève.

### Enrichissements mutuels

Pour le bénévole, l'occasion est belle de partager ses talents, en s'ajustant au niveau de l'enfant, avec toujours une règle d'or: «Patience, bienveillance et sourire». Trois mots-clés, secret d'une relation réussie, qui à coup sûr apportera son lot de belles découvertes et d'enrichissements mutuels. L'association invite donc les Meyrinoises et Meyrinois qui le souhaite à donner quelques heures de leur temps pour aider un enfant à gravir les premières marches vers la réussite.

Elena Flahault-Rusconi

### Contact

Elena Flahault-Rusconi  
079 192 56 65  
info@lepetitescabeau.ch  
lepetitescabeau.ch



## LA LUDO-THÈQUE DE MEYRIN SE MODERNISE

Rénovations et nouveaux aménagements y sont prévus. Le lieu sera fermé d'octobre à janvier à cet effet.

La ludothèque de Meyrin a soufflé ses 40 bougies en 2019. Elle déploie ses prestations aux familles de notre commune dans des locaux de la Maison communale depuis plus de 30 ans.

### Réorganisation et informatisation

Pour répondre aux différentes demandes des familles et enfants, le comité de la ludothèque a travaillé sur un projet de modernisation des aménagements et de réorganisation de l'espace, ainsi que sur l'informatisation du prêt.

### Fermeture

Suite à l'obtention de fonds de la part de fondations privées et à un travail minutieux avec une architecte d'intérieur, le projet de rénovation est prêt à être mis en œuvre cet automne. La ludothèque sera fermée d'octobre 2021 à janvier 2022.

### Réouverture le 31 janvier

L'équipe de bénévoles de la ludothèque se réjouit de faire découvrir les nouveaux espaces dès le 31 janvier 2022.

Nhora Orias Padilla, présidente

### Contact

Ludothèque de Meyrin  
13bis, av. de Vaudagne  
1217 Meyrin  
079 550 47 12  
ludo.meyrin@gmail.com

# 50<sup>e</sup> anniversaire

13 SEP. > 5 NOV.

Exposition photos • Concours • Offres promotionnelles  
Patinoire\* • Décoration • Concert\* • Surprises

f @ t v BALEXERT.CH

\*Si les mesures sanitaires le permettent.

## CENTRE OPHTALMOLOGIQUE & NEUROVISUEL

Docteur Nicolas Franceschetti & Doctoresse H.-P. Do Thi ont déménagé et vous accueillent dans leur nouveau cabinet au :

11 Avenue J.D. Maillard (1<sup>er</sup> étage)  
1217 Meyrin  
022 783 10 90

Route de Meyrin 291  
1217 Meyrin  
Tél. 022 782 16 00

40 ans d'expérience

www.meyrinoise.ch

Le N°1 des constructeurs SUZUKI  
0.4% HT LEASING

## NEW SUZUKI HYBRID

### 4x4 AUTOMATIQUE

PRÊT POUR TOUTES LES AVENTURES

35'180 CHF	22'900 CHF	20'200 CHF	34'990 CHF
------------	------------	------------	------------

(HYBRID) ALLGRIP i4x4

**OUVERT LE SAMEDI !**  
10h-17h

2<sup>ème</sup> site d'exposition sur notre parc  
Rue des Entreprises 9  
face à Conforma

Devenir  
famille  
d'accueil

Est-ce que quelqu'un  
comme vous  
peut aider quelqu'un  
comme moi?



Selon vos  
disponibilités



Avec  
un soutien  
continu



Avec  
une formation  
préalable



Avec une  
indemnisation

Plus que jamais, nous avons  
besoin de vous pour protéger  
son avenir. Contactez-nous.

[devenir-famille-accueil.ch](https://devenir-famille-accueil.ch)  
**0800 888 111**



## Réduire la pollution lumineuse

Le Conseil municipal a adopté en septembre  
à l'unanimité une résolution demandant  
la limitation de cette pollution à Meyrin

### Un enjeu pour les collectivités publiques

La pollution lumineuse touche la Suisse entière. Phénomène en augmentation, elle est aujourd'hui un enjeu clairement identifié des collectivités publiques. L'éclairage artificiel nocturne perturbe en effet le rythme biologique des animaux et des plantes, fragilisant les espèces. Il impacterait également la santé et le cycle de sommeil des humains.

### Démarches de communes romandes

63 communes romandes, parmi lesquelles Vernier et Bernex, ont ainsi décidé de réduire leur éclairage nocturne. La ville de Genève a quant à elle décidé de laisser certains espaces et couloirs biologiques de son territoire vierges de toute lumière artificielle.

### A Meyrin

Et à Meyrin, comment aborder cet enjeu? La résolution proposée conjointement par les Verts de Meyrin-Cointrin et les PDC - Vert'Libéraux, retravaillée en commission avec l'ensemble des partis, propose les points suivants

### Réduire l'intensité de l'éclairage

La résolution vise la réduction de moitié de l'intensité de l'éclairage public de minuit à 6h.

Elle souhaite pour ce faire étudier les différentes possibilités de diminution de l'impact lumineux nocturne dans la commune. Des systèmes de luminaires intelligents, qui s'adaptent à la présence ou non de passantes et de passants pourraient ainsi être installés. Autre option, des extinctions partielles de lumières pourraient être décidées entre minuit et l'aube

### Projets pilotes

Le texte propose également de mener des projets pilotes d'extinction complète de lumière à certains endroits précis où la lumière est particulièrement impactante pour la faune et la flore, à l'instar du pourtour du lac des Vernes.

### Sensibilisation

La résolution prévoit aussi des démarches pour sensibiliser les propriétaires, entreprises et régies de la commune notamment, autour de cet enjeu.

### Une approche globale

Enfin, la mise en œuvre d'un plan lumière, inscrit dans le Plan directeur communal de l'énergie, permettra d'étudier comment réduire la consommation énergétique et la pollution lumineuse à l'échelle de la commune.

### Prises de position

Les Verts ont, dans leur prise de position, rappelé les points forts du projet et souligné les avantages d'un plan lumière permettant une approche globale et porteuse d'un débat démocratique. Pour le parti socialiste, comme il existe un Plan directeur communal de l'énergie, il importe désormais de donner le temps à l'administration générale d'élaborer un plan lumière pertinent. Pour le PLR, les finances de la Commune doivent être positivement impactées par les mesures prises, malgré l'investissement. Le parti a rappelé l'importance de tenir compte des questions de sécurité.

Les PDC - Vert'Libéraux, s'adressant à Thomas Edison dans leur tirade, ont effectué un parallèle entre l'interdiction de nuisances sonores nocturnes et la diminution souhaitée de l'éclairage public.

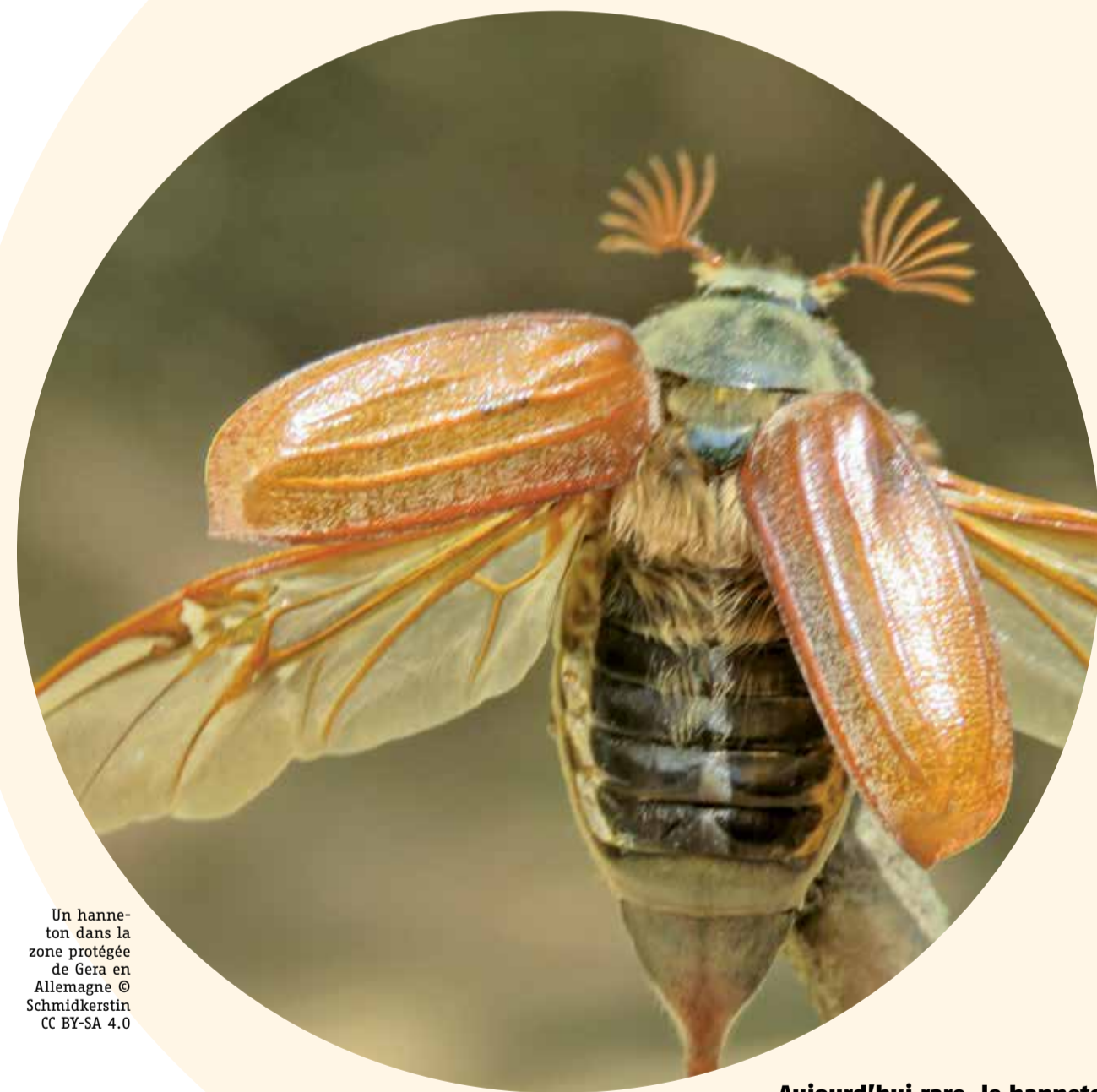
Adoptée à l'unanimité, cette résolution va permettre de se pencher sur les meilleures manières de limiter l'impact de l'éclairage nocturne.

Julien Rapp



# LA CHASSE AUX HANNETONS

*Histoire meyrinoise d'un insecte chassé jusqu'à sa quasi-disparition de Suisse romande.*



Un hanneton dans la zone protégée de Gera en Allemagne © Schmidkerstin CC BY-SA 4.0

**Aujourd'hui rare, le hanneton, et particulièrement sa larve, constituait un véritable fléau pour les arbres et les cultures. C'est pourquoi, dès le XIX<sup>e</sup> s., et encore jusque dans les années 1950, des campagnes officielles de destruction des hannetons étaient organisées dans les communes rurales comme Meyrin. Le ramassage (on trouve aussi le terme de «chasse») des hannetons était essentiellement effectué par les enfants qui recevaient quelques centimes par kilo de hannetons «récoltés». Une expérience qui a marqué des générations de jeunes Meyrinoises et Meyrinois.**



Larve de hanneton © Filo gén CC BY-SA 4.0

## Un ver vorace

Les hannetons (*melolontha vulgaris*) sont des scarabées de couleur brun marron, long de deux à trois centimètres. La plus grande partie de leur cycle de vie se passe sous forme de larves appelées «vers blancs» qui vivent trois à quatre ans sous terre avant de se métamorphoser en adultes et sortir à la surface. Particulièrement voraces, ces vers se nourrissent de racines et constituent un véritable fléau pour les cultures et les arbres si leur densité au mètre carré est importante. Devant l'ampleur des dégâts, les autorités, sur le conseil des sociétés d'agriculture, mettent en place à la fin du XIX<sup>e</sup> s. des campagnes de destruction des hannetons. Appelées «hannetonnage», leur but est d'éviter que ces insectes ne se reproduisent. A Meyrin, le hannetonnage semble avoir commencé en 1888. C'est du moins la première attestation trouvée dans les archives.

gramme représentant environ 1'200 hannetons, cela fait un total impressionnant de 2'490'000 hannetons! Une véritable invasion. Une personne récoltait en moyenne une dizaine de kilos. Sur les 15 cts payés par kilo, l'Etat prenait à sa charge 10 cts. Les 5 cts restant et le prix de la destruction étaient à la charge de la Commune. Les hannetons étaient tués soit par ébouillantage soit par ajout de sulfure de carbone, un produit utilisé dans la fabrication d'insecticides, avant d'être enterrés dans des fosses avec de la chaux. A partir des années 1960, les hannetons se sont faits plus rares, en raison de la mécanisation et de l'intensification du travail du sol et du recours aux pesticides.

François Beuret, archiviste communal



**Infos**  
[meyrin.ch/archives-communales](http://meyrin.ch/archives-communales)

Un hanneton. Photo libre de droit - Source Pixabay

## L'année des hannetons

Ainsi, tous les trois à quatre ans, lorsque les hannetons devenus adultes sortent de terre avec l'arrivée des beaux jours (en général en avril-mai), réapparaissent les campagnes de hannetonnage, sur les directives du Canton. Elles durent une vingtaine de jours. La «chasse» aux hannetons doit avoir lieu tôt le matin à l'heure où ils sont encore engourdis et ne sont ainsi pas solidement arrimés aux feuilles des arbres. Les enfants des écoles, notamment, sont sollicités pour la «récolte» des hannetons et le début des cours est repoussé d'une heure pour pouvoir s'adonner à cette activité. On étendait généralement des draps sous les arbres des vergers avant de secouer les branchages. Les enfants ramassaient alors les hannetons encore engourdis et en remplissaient des seaux ou des arrosoirs.

## La récolte en chiffres

Leur «récolte» était ensuite amenée à des points de collecte à Meyrin-Village, à Cointrin et à Mategnin. Là, des employés communaux, ou dans les premiers temps des membres du Conseil municipal, pesaient les hannetons et rémunéraient les «récolteurs» au prix de 15 centimes par kilo de hannetons. Les Archives de la commune conservent quelques carnets dans lesquels sont consignées les pesées. En 1909, 2'075 kg de hannetons ont été récoltés pour une somme de 311,25 francs. Un kilo-



Carnet de pesée des hannetons, 1891. ACM E.4.7

# «Familles, on vous aime!»

Être accessible au plus grand nombre et réunir les générations : c'est l'ambition du Théâtre Forum Meyrin pour une saison 2021-2022 assortie d'une nouvelle offre à destination des familles. Le TFM en présente ici quelques éléments saillants.

«Si à la lecture de cet article, il est peut-être trop tard pour savourer les acrobaties drolatiques d'inTarsi avec vos enfants (29 septembre), notre malle aux trésors recèle d'autres pépites qui s'agrèment dans une programmation haute en couleur.



Le Carnaval des animaux © Simon Gosselin

## Animalesque

La ronde débute en musique avec un Carnaval des animaux (20 octobre) réorchestré qui captivera petits et grands, invitant le public à jouer les détectives pour reconnaître et serrer les animaux qui se sont fait la belle. Puis Pierre et le loup (3 novembre) s'avanceront sous les feux de la rampe, avec à la clé une belle initiation à la chorégraphie. Celle-ci met les enfants au défi d'identifier les protagonistes du conte musical de Prokofiev en observant les gestes de chaque interprète.



Photos © TFM

Pierre et le Loup © Marc Domage

Brûlés © Christophe Raynaud de Lage



## Intense

Changement radical d'atmosphère avec Brûlé-e-s (29 janvier), pièce consacrée à la jeunesse des banlieues. Sous forme de huis-clos, elle met en scène cinq ados enfermés dans leur collège après la fin des cours, et questionne la rapidité avec laquelle fermentent les préjugés. Tous ceux qui ont pesté un jour contre la notice de montage d'un meuble en kit goûteront le sel de Work (9 et 10 février), performance homérique de démolition du plateau à coups de marteau et de scie. Puis viendra le temps de découvrir Les voix de la forêt (24 et 25 février), un spectacle en création mondiale qui allie la virtuosité des concertistes du Geneva Camerata et les prouesses acrobatiques du Collectif sous le Manteau virevoltant autour d'impressionnants mâts chinois.



Les Voix de la Forêts © Collectif sous le manteau, Albertine Guillaume

## Carnet Famille nouvelle vague

Ce carnet est un pass numérique de 10 entrées pour CHF 120.-

Vous validez autant d'entrées que vous souhaitez pour le spectacle de votre choix. En prime, les enfants ont droit au traditionnel plateau-repas!

## Décalé

Enfin, place aux contes revisités : les doux dingues de Scopitone & Cie nous reviennent avec Le Vilain p'tit canard (9 et 12 mars) en mode salon de coiffure, une fantaisie qui risque de malmenner les brushings en déclenchant des fous rires spasmodiques, et un Petit poucet (13 et 16 mars) façon sitcom sur la vie scolaire. Une sitcom sans niaiserie, mais avec une bonne dose d'humour.

## Abordable

Dissipons ici une crainte légitime. Quand on sait qu'une virée à quatre ou cinq au cinéma coûte un bras, emmener notre marmaille au théâtre ne risque-t-il pas de nous mettre sur la paille? Que nenni... le carnet Famille nouvelle vague est arrivé (voir encart)!

De la musique, de la danse, de la révolte, des performances déjantées, des acrobaties et des contes dopés au surréalisme : nous n'attendons plus que vous!

Olivier Mottaz, Théâtre Forum Meyrin

Le Petit Poucet © Grégory Bouche



# LOW TECH (25.09-24.12.2021)

Au Forum Meyrin, des œuvres à découvrir au fil d'une exposition, et un laboratoire d'expérimentation permettent d'approcher le low tech. Explications.

Aujourd'hui, à Meyrin et à travers le monde, on parle beaucoup de durabilité et de soutenabilité. Cet enjeu, crucial pour notre avenir, passe par une question centrale : quel est notre rapport à la technique et à la technologie ? De ce questionnement est né le concept de «low tech» («basse technologie, ou «technologie appropriée»).

## Définition

Des objets, des systèmes, des techniques, des services, des savoir-faire, des pratiques, des modes de vie et même des courants de pensée peuvent être qualifiés de «low tech». Ils sont appelés ainsi s'ils intègrent une technologie...

- utile (qui répond à des besoins essentiels à l'individu ou au collectif, et permet des modes de vie, production et consommation sains et pertinents pour tous)
- accessible (appropriable par le plus grand nombre : fabrication et/ou réparation locale, simple d'usage, et à prix abordable).
- durable (écologique, robuste, réparable, recyclable, agile, fonctionnelle, capable d'optimiser ses impacts écologiques, sociaux ou sociétaux (source lowtechlab.org).

## La culture et le low tech

Le débat sur ce sujet est souvent scientifique, mais la culture s'en empare aussi. Ainsi les Galeries du Forum Meyrin proposent une lecture artistique et créative de l'esprit low tech. On peut y découvrir des œuvres contemporaines et un espace d'ateliers ouvert à tous, dès l'âge de 6 ans. Celui-ci permet de comprendre le low tech en l'expérimentant de manière ludique.

## Voir et découvrir

Dans la salle du Levant du Forum, des œuvres aux expressions artistiques diverses, des plus connues aux plus émergentes, explorent ces questionnements au sujet de l'outil, de la technique et des technologies.

## Expérimenter

Dans la salle du Couchant, un espace inspiré des fablabs (laboratoires locaux qui développent l'inventivité en donnant accès à des outils adaptés) est dédié à l'expérimentation. Il a été conçu en collaboration par trois organisations low tech : la Ressourcerie genevoise, Materium et le FabLab Onifait. On peut y découvrir une «matériauthèque» et une imprimante 3D, entre autres ressources. Suivant les modes d'emploi mis à disposition, avec l'aide des médiateurs, il sera possible de réaliser soi-même ses propres objets et curiosités low tech : machine à gribouiller, cyanotype, lampe à énergie solaire, foldscope, emballage en mycélium, instruments de musique divers et même une micro-console de jeux!

Service de la culture

Balafre 2020 © Ememem



Cagna coquille d'huitres © Laurent Tixador

## EXPO LOW TECH

### Dates et horaires

Du 25 septembre au 24 décembre 2021  
Galeries du Forum Meyrin  
me-sa 14h-18h

Vernissage samedi 25 septembre 16h-19h



End of Life © Christina Hemauer Roman Keller 2010

## Conditions d'accès

### EXPO accès libre et gratuit

Ateliers en général sans réservation, dès 6 ans (accompagné jusqu'à 12 ans) tarif CHF 5.-/personne tarif Tribu CHF 3.-/personne (dès 4 participants)

### Ateliers Fais ta console de jeux - DIY

samedis 9.10/13.11/11.12 à 14h dès 14 ans, max 10 personnes inscription sur meyrinculture.ch tarif CHF 20.-/personne

### Tarifs groupes

mardi au vendredi 1h de visite + 1h30 d'atelier «La machine à gribouiller»

### Plus d'infos

meyrinculture.ch  
facebook.com/MeyrinCulture



Swing 2012 © KODH

## Café citoyen et repair café

Samedi 2 octobre, deux événements offriront des temps de partage et de rencontres pour aborder autrement cette question de société.

### Un café citoyen sur le thème «Les low tech : pourquoi? comment? quels enjeux?»

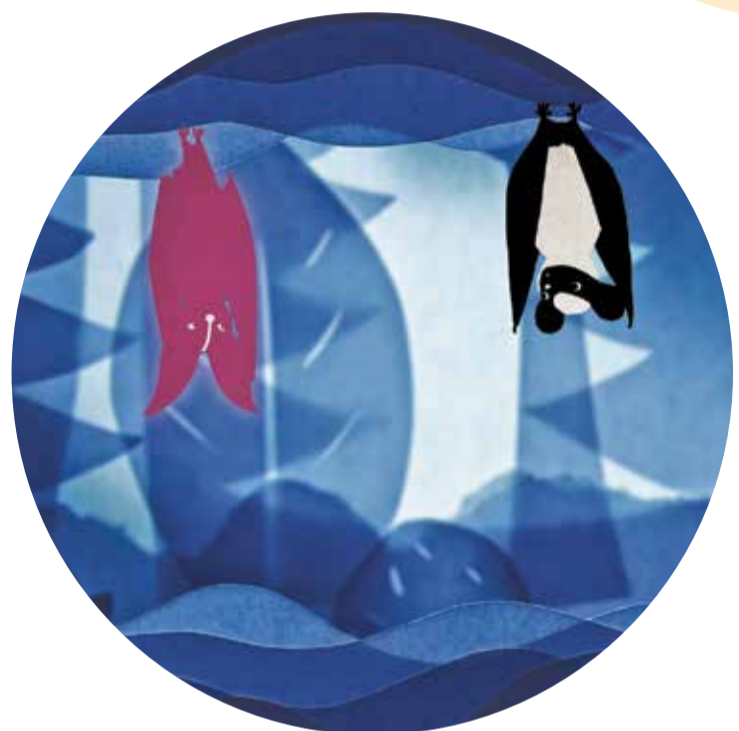
Proposé par la Bibliothèque du Forum, il aura lieu à 10h. Il permettra une discussion autour d'un café, avec la participation à distance de Philippe Bihoux (auteur d'essais sur les low tech), et de deux sociétés qui pratiquent les low tech : la MACO - manufacture collaborative, et la Manivelle.

### Un repair café

Il sera proposé de 10h à 19h dans le Patio du Forum, organisé en collaboration avec la Fédération romande des consommateurs (FRC). Des stands animés par des bénévoles proposeront de vous accompagner pour réparer les objets cassés et/ou abîmés.



© Les mal-aimés



## PETIT *Black Movie*

Les petites bêtes mal-aimées sont à l'honneur des courts-métrages d'animation proposés aux enfants le 13 octobre.

Les petites bêtes qui peuplent nos greniers, grouillent sous terre ou virevoltent dans les cieux étoilés font partie des espèces vivantes dont on ignore à peu près tout, sauf qu'il faut s'en méfier. Ces quatre histoires montrent avec humour et tendresse l'univers de certains de ces « mal-aimés » auxquels les contes, les légendes ou simplement les préjugés ont malheureusement donné mauvaise réputation.

Maribel Sanchez,  
service de la culture

### Infos

**Mercredi 13 octobre à 15h (ouverture des portes à 14h30)**  
**4 courts métrages de France**

Version originale française –

**Durée : 36'**

Dès 4 ans. Entrée libre, réservation obligatoire\* sur [meyrinculture.ch](http://meyrinculture.ch)

Aula de l'école des Boudines  
10 rue des Boudines  
1217 Meyrin

*\*En raison des mesures sanitaires visant à lutter contre la propagation du Covid-19, la réservation est obligatoire, la jauge de la salle pouvant varier d'une séance à l'autre.*



## Les bébés, les parents et l'art!

Un projet de « Station bébé mobile » est proposé aux bébés et à leurs accompagnants du 23 octobre 2021 au 26 mars 2022 au Cairn. L'occasion pour les tout-petits de s'éveiller à l'art.

Dès leur plus jeune âge, les tout-petits sont avides de découvertes sensibles qui enrichissent leur exploration de leur environnement et leur connaissance du monde.

Pour contribuer à cet éveil artistique et culturel, le Cairn devient cet automne le cocon des 0-2 ans et de leurs accompagnants, parents et membres de la tribu familiale. Le projet Station bébé mobile conçu pour le Centre Pompidou par la designer Stéphanie Marin s'y installe.

### Invitation à la découverte

Dispositif artistique et sensoriel, la Station bébé mobile offre un espace confortable peuplé de modules et de formes aux jeux

de contrastes colorés qui propose un relationnel privilégié au duo parent-enfant. Par les éléments mobiliers, le jeu et une ergonomie revisitée, c'est une invitation à la découverte de l'autre et des autres guidées par les médiateurs qui prend place. Tour à tour l'essence même du jeu des tout-petits est pratiquée, partagée... et permet de vivre un moment privilégié en famille, comme dans un « coucou caché »!

Fanny Serain, service de la culture

### Infos

**Cairn, Jardin botanique alpin**

**Familles:** me & sa 10h-11h

**Crèches et EVE:** je & ve

**Inscription sur** [meyrinculture.ch](http://meyrinculture.ch)

## CENTRE AÉRÉ ARTISTIQUE

La compagnie de danse NoTa & Guests invite les enfants de 10 à 12 ans à découvrir la danse contemporaine durant les vacances d'automne, du 25 au 29 octobre 2021. L'occasion également d'avoir des ateliers pédagogiques autour du travail de la terre.

Pour la première fois à Meyrin, la Cie NoTa & Guests organise un centre aéré artistique. Les enfants entre 10 et 12 ans auront l'occasion d'être sensibilisés à la danse contemporaine, à la création d'un spectacle vivant et au répertoire de la Cie NoTa and Guests.

### Processus créatif

Un univers artistique et de danse créative les attendent à la Maison des compagnies avec les saveurs de la ferme des Vergers, encadrés par des professionnels du monde de l'art et de l'animation socioculturelle. Cette splendide maison comporte de belles salles de création, une cuisine équipée et un espace extérieur pour jouer et s'aérer pendant les pauses. Ce cadre exceptionnel permet aux enfants d'ouvrir leur regard artistique en stimulant leurs compétences, tout en développant leurs relations avec le groupe dans un processus créatif.

### Apprendre le travail de la terre

De la culture à l'agriculture, il n'y a qu'un pas ! Dans un souci de sensibilisation à l'alimentation et au climat, il nous est important que les enfants apprennent le rythme des saisons et le travail de la terre afin de cultiver leur corps et leur esprit. Par petits groupes, les enfants bénéficieront des ateliers pédagogiques de la ferme des Vergers pour la préparation des repas et du goûter.

Service de la culture



### Programme

#### Lundi au jeudi

- 8h30-9h Accueil à la Maison des compagnies
- 9h-12h Ateliers de danse contemporaine / Laboratoire de composition
- 12h-14h Repas et temps récréatif
- 14h-16h Préparation de représentation
- 16h-17h Goûter et temps libre
- 17h-18h Retour depuis la Maison des Compagnies

#### Vendredi

- 17h-18h Représentation, apéritif et départ

### Tarif & inscriptions

La semaine en journée complète, matériel, repas et goûter compris : CHF 250/enfant.

### Places limitées

Délai d'inscription le dimanche 10 octobre 2021

[cienota.com/centreaereartistique](http://cienota.com/centreaereartistique)

© Projet Territoires Dansés en Commun (2019)

© Robert-Emile Canat AltairConferences



## Il était une fois... Hong Kong

Un film réalisé et présenté par Robert-Emile Canat, à découvrir le lundi 4 octobre au Forum Meyrin

Mégalopole des contrastes, des paradoxes et des extravagances, Hong Kong, paradis du capitalisme sauvage et capitale internationale des affaires, se nourrit de superlatifs et exhibe, sans retenue, aux regards ébahis des visiteurs, ses vitrines inondées de néons, ses centres commerciaux démesurés et ses gratte-ciels futuristes. La cité vibre nuit et jour d'une activité frénétique.

### Marchés et ports de pêche

La vie s'épanouit au rythme de coutumes et célébrations, parfois séculaires, dans des marchés de rue colorés, dans de petits ports de pêche, sur les sampans d'Aberdeen, à l'occasion de la célèbre « promenade des oiseaux » ou de fêtes religieuses toujours populaires.

### Nouveaux territoires

En contrepoint d'une urbanisation dévorante, les Nouveaux Territoires offrent à la nature de vastes étendues remarquablement préservées et aux dernières paysannes Hakkas un lopin de terre à cultiver. Robert-Emile Canat propose dans ce film de découvrir Hong Kong dans ses évidences et ses extravagances, dans une immersion qui permet de dépasser les a priori.

### Infos

**Forum Meyrin**

**Lundi 4 octobre 2021 à 19h**

Entrée : CHF 15.- / CHF 10.- AHVM, AVS, AI, ét., chôme.

Gratuit pour enfants accompagnés jusqu'à 12 ans

## MAIRIE DE MEYRIN

**022 782 82 82**  
meyrin@meyrin.ch | meyrin.ch  
rue des Boudines 2

**Horaire d'été:**  
lu-ve 7h30-12h & 13h-15h30

## AÎNÉS

**022 782 82 82**  
meyrin.ch/fr/aines-o  
lu-ve 8h-12h & 13h30-17h

## JARDIN DE L'AMITIÉ

**022 782 65 11**  
rue des Lattes 43  
local des aînés  
lu-ve 9h-17h  
weekend fermé  
cyber espace, sur rdv

## ARCHIVES COMMUNALES

**022 989 34 79**  
meyrin.ch/fr/archives-communales  
sur rdv

## BIBLIOTHÈQUE FORUM MEYRIN

**022 989 34 70**  
meyrin.ch/bibliotheque  
place des Cinq-Continents 1  
prêt adultes 022 989 34 74  
prêt jeunes 022 989 34 75

**Nouveaux horaires**  
ma 10h-12h et 16h-20h  
me 10h-12h et 14h-20h  
je-ve 10h-12h et 16h-20h  
sa 10h-17h  
di-lu fermeture hebdomadaire

**Vacances d'octobre du 25 au 30 octobre**  
je-ve 10h-12h et 16h-18h, sa 10h-12h  
di-lu fermeture hebdomadaire

**Les salles de travail sont accessibles pendant ces horaires.**

## NUMÉROS D'URGENCE

Police Meyrin \_\_\_\_\_ **0800 1217 17**  
Gendarmerie \_\_\_\_\_ **117**  
Pompiers \_\_\_\_\_ **118**  
Urgences santé \_\_\_\_\_ **144**  
Urgences toxicologiques \_\_\_\_\_ **145**  
Main tendue \_\_\_\_\_ **143**  
Ligne d'écoute pour enfants et jeunes \_\_\_\_\_ **147**  
Plateforme de solidarité \_\_\_\_\_ **022 782 23 23**

## CULTURE

**022 989 16 69**  
meyrinculture.ch  
culture@meyrin.ch

## DÉVELOPPEMENT SOCIAL ET EMPLOI

**022 989 16 40**  
meyrin.ch/fr/developpement-social-et-emploi

### PERMANENCE SOCIALE

**022 989 35 25**  
conseil et orientation, sans rdv ma 9h-12h  
actuellement uniquement par téléphone

### ANTENNE JURIDIQUE

rdv proposé après passage à la permanence sociale, gratuit une fois/an

### ANTENNE OBJECTIF EMPLOI

**022 785 34 79**  
av. Vaudagne 3  
accueil sans rdv  
lu 13h30-17h & ve 8h30-12h  
accueil téléphonique + sur rdv  
lu 13h30-17h & ma-ve 8h30-12h  
trucs et astuces pour la recherche d'emploi sur inscription

### CHEZ GILBERTE – LA MAISON MEYRINOISE

**022 782 55 43**  
Gilbert centre – rue de la Prulay 2bis  
Tout au fond du couloir,  
côté Jardin botanique alpin

### Accueil

lu 13h30-18h, ma-me 8h30-12h / 13h30-17h,  
je 8h30-17h, ve fermé

### Permanence d'orientation

Sur rendez-vous

### Espace informatique

lu 13h30-18h, ma, me, je 9h30-12h et 13h30-17h

### La Marelle

lu 14h-17h, me 8h45-11h45  
Fermée durant les vacances scolaires

Etant donné la situation sanitaire actuelle, les horaires sont susceptibles d'être modifiés.

## RESTAURANTS SCOLAIRES

**022 989 16 36**  
lu-ve au repas de midi  
prix des repas CHF 7.- (CHF 5.50 sous conditions)  
garde non incluse

### Répondeurs des restaurants scolaires

Bellavista \_\_\_\_\_ 079 909 51 79  
Boudines \_\_\_\_\_ 079 909 51 80  
Champs-Frêchets \_\_\_\_\_ 079 909 51 81  
Cointrin \_\_\_\_\_ 079 909 51 82  
Golette/Corzon \_\_\_\_\_ 079 909 51 83  
Livron \_\_\_\_\_ 079 909 51 84  
Meyrin-Village \_\_\_\_\_ 079 909 51 85  
Meyrin-Monthoux \_\_\_\_\_ 079 909 51 86  
Vergers \_\_\_\_\_ 079 457 30 43

## ENVIRONNEMENT

**022 989 17 77**  
meyrin.ch/fr/environnement

### CENTRE DE VOIRIE ET HORTICOLE

meyrin.ch/fr/vie-pratique/  
valorisation-des-dechets  
av. J.-D.-Maillard 6  
lu-ve 7h30-12h & 13h-16h30  
objets ménagers volumineux **0800 21 21 21**

## ÉTAT CIVIL

**022 782 82 82**  
meyrin.ch/fr/etat-civil

## PETITE ENFANCE

**022 782 21 21**  
meyrin.ch/petite-enfance  
renseignements, conseils et inscriptions aux listes d'attente des espaces de vie enfantine et accueil familial de jour lu-ve 8h-12h  
lu-ve 8h-12h

### LA MARELLE

**022 782 21 21**  
Chez Gilberte, la maison meyrinoise  
Gilbert centre – rue de la Prulay 2bis  
Tout au fond du couloir, côté Jardin botanique alpin  
lieu de rencontre « parents-enfants »  
lu 14h-17h, me 8h45-11h45  
Fermée durant les vacances scolaires

## SÉCURITÉ MUNICIPALE

**022 989 16 00**  
meyrin.ch/securite-municipale  
police.municipale@meyrin.ch

### Pour joindre:

- service du feu **022 782 82 82**
- protection civile **022 989 16 96**
- patrouille en service **0800 1217 17**
- contrôleurs du stationnement **022 989 16 49**

## LE JOURNAL DE MEYRIN

**éditeur**  
Conseil administratif  
de Meyrin  
Rue des Boudines 2  
1217 Meyrin  
022 782 82 82  
meyrin.ch/fr/publications  
meyrin-ensemble  
@meyrin.ch

**rédacteur responsable**  
Julien Rapp

**rédactrice & secrétaire de rédaction**  
Ariane Hentsch

**comité de rédaction**  
Laurent Baldacci  
Pierre Baccard  
Eric Cornuz  
Daniel Köhler  
Esther Um  
(Marco Gaetanino et Placide Iswala, suppléants)

**régie d'annonce**  
HP media  
022 786 70 00

**conception & réalisation**  
Spirale communication  
visuelle et espace  
graphique l-artichaut

**imprimeur**  
Chapuis  
tirage: 12'800  
exemplaires imprimés sur  
du papier certifié

**Pour vos remarques ou questions:**  
**groupe consultatif**  
Laurent Baldacci  
Didier Bays  
Danièle Demmou  
Dounia Demmou  
Bona Simonati  
gcmeyrin@gmail.com

## SPORTS

**022 782 82 82**  
sports@meyrin.ch – meyrin.ch/sports

**Des changements pourraient intervenir selon l'évolution de la situation sanitaire. Veuillez régulièrement vous référer au site internet de la Commune.**

## INSTALLATIONS SPORTIVES

### PISCINE DE LIVRON

**022 782 81 82**  
Rue De-Livron 2

(sous réserve de la fin des travaux)

### Horaires:

lundi	11h30-13h30	16h-20h30
mardi	7h30-13h30	16h-21h30
mercredi	7h30-20h30	
jeudi	11h30-13h30	16h-20h30
vendredi	11h30-13h30	16h-20h30
samedi	12h-17h	
dimanche	9h-17h	

Avis aux non-nageurs, mardi 16h-21h30 et jeudi 11h30-13h30, la profondeur du bassin est ramenée à 1.20 m. SPECIAL ENFANTS, samedi 14h-17h, jeux flottants et profondeur du bassin 1.20 m.

### Horaire durant les vacances scolaires (23 au 31 octobre 2021):

sa 23	12h-17h	je 28	9h-20h
di 24	9h-17h	ve 29	9h-20h
lu 25	11h30-20h	sa 30	9h-17h
ma 26	9h-20h	di 31	9h-17h
me 27	7h30-20h		

SPECIAL ENFANTS, Fond à 1,20 m, du lundi au vendredi de 14h à 16h, samedi 14h à 17h  
SPECIAL NON-MAGEURS, Fond à 1,20 m le mardi de 16h à 20h et le jeudi de 11h30 à 14h

### PATINOIRE DES VERGERS

**022 782 13 00**  
Avenue Louis-Rendu 7-9

### Horaires jusqu'au 7 novembre:

lundi et mardi	10h-16h
mercredi	12h-16h
jeudi et vendredi	10h-16h
soirée	20h30-22h30
samedi	12h30-16h30
dimanche hockey libre	11h-12h15*
dimanche	12h30-16h30

\* Pour la pratique du hockey libre, le port du casque et des gants est obligatoire

### Dès le 8 novembre, ouverture patinoire extérieure

Pour connaître les horaires de la patinoire durant les vacances scolaires, veuillez vous référer au site internet et aux informations diffusées sur place.

En fonction de la météo et de l'utilisation de la glace par les clubs, le public est dirigé sur la patinoire extérieure ou intérieure.

### CENTRE SPORTIF DE MAISONNEX

**022 782 91 31**  
cs.maisonnex@meyrin.ch

### ch. de la Berne, face entrée CERN

11 courts de tennis (7 ext. / 4 int.)  
4 courts de squash, 18 pistes de minigolf

### MINIGOLF 9h-18h

(selon conditions météorologiques)

### TENNIS ANNUEL 7h-22h

SQUASH du 1<sup>er</sup> octobre 2021 au 31 mars 2022, 7h15-22h15

COURSE A PIED, accès à un casier et aux douches

### BOULODROME DES ARBÈRES ch. des Ouchettes 18

**Intérieur:** 12 terrains pétanque, 2 terrains de longue

**Extérieur:** 10 terrains de pétanque  
accès libre pour les habitants meyrinois

*Le boulodrome est ouvert sous la responsabilité individuelle des utilisateurs qui sont invités à se conformer aux mesures sanitaires en vigueur.*

## INSTALLATIONS EN ACCÈS LIBRE

### STADE D'ATHLÉTISME DES CHAMPS-FRÈCHETS

#### rue des Lattes 71

Anneau de 300m, football, basketball, volleyball, badminton  
Éclairé jusqu'à 21h

### ESPACE URBAIN DE MUSCULATION ET DE DÉTENTE STREET WORKOUT angle av. de Vaudagne/rue de la Prulay

Ouvert 8h-21h

### PARCOURS MESURÉS

#### départ rue des Lattes 71

**3 parcours à choix: 3,4km, 5,7km ou 8,3km**  
Départ possible depuis le Centre sportif de Maisonnex pour le parcours de 8.3km

*En raison d'un chantier sur le site du CERN, le tracé des parcours mesurés est modifié sur le tronçon du chemin de la Berne, à proximité du complexe sportif de Maisonnex. Veuillez suivre la signalisation en place.*

### PARCOURS DE SPORT URBAIN

#### À suivre sur l'application «Runnin'City»

Départ devant l'entrée de la mairie. Les plans des 3 parcours mesurés se trouvent également dans cette application.

*Les installations en accès libre sont ouvertes sous la responsabilité individuelle des utilisateurs qui sont invités à se conformer aux mesures sanitaires en vigueur.*

## PRESTATIONS CANTONALES

### CENTRE D'ACTION SOCIALE (CAS)

**022 420 65 30**

rue des Vernes 20  
Une prestation de l'Hospice général  
lu & me-ve 8h30-12h  
lu-ve 13h30-16h30

### CITÉ DES MÉTIERS DU GRAND GENÈVE

Centre associé de Meyrin

**022 388 47 01**

centreassociedcm-meyrin@etat.ge.ch  
Gilbert-Centre, rue de la Prulay 2 bis  
lu-ve 13h-17h

### OFFICE MÉDICO-PÉDAGOGIQUE

**022 388 26 88**

rue des Lattes 21B  
lu-ve 8h-12h & 13h30-17h30  
(yc vacances scolaires)

### IMAD

Institution genevoise de maintien à domicile

**022 420 30 34**

rue des Vernes 14

**022 420 30 64**

rue de la Prulay 2bis

interventions à domicile lu-di 8h-20h  
aide à domicile lu-ve 8h-17h  
consultation santé maternelle et infantile,  
garderie EVE Cité-Parc, rue des Boudines 8  
sans rdv ma 14h-17h  
soins ambulatoires sur rdv **022 420 20 00**  
hors ouverture, appels déviés vers  
ligne d'accueil

## PRESTATIONS PRIVÉES

### ASSOCIATION DES BÉNÉVOLES DE MEYRIN

**022 420 30 51**

rue des Vernes 14

accompagnement de personnes en difficulté  
permanence téléphonique: lu, je 9h30-11h

### ASSOCIATION LE CEFAM

**022 777 77 07**

cefam@bluewin.ch | cefam.ch

**prom. Champs-Frêchets 15**  
centre de rencontre et de formation pour femmes migrantes et leurs enfants d'âge préscolaire habitant Meyrin

### EMS DE MEYRIN

ems-jurapieredelafee.ch

### RÉSIDENCE PIERRE DE LA FÉE

**022 787 65 65**

Ch. de l'Avanchet 28A

1216 Cointrin

### RÉSIDENCE JURA

**022 780 19 19**

Av. J.-D.-Maillard 7

1217 Meyrin



Virarium © Grégor Maillard

**Infos****Vivarium de Meyrin**

Rue Cardinal-Journet  
32A  
022 785 60 60  
lu-ve 14h-17h  
sa-di & vacances sco-  
laires 10h-17h  
info@vivariumdemeyrin.  
ch  
vivariumdemeyrin.ch

# LE RÉGIME DE LA TORTUE

**Dans une précédente édition du Meyrin ensemble, nous nous étions intéressés aux régimes alimentaires particuliers des serpents. Nous continuons ici notre série en nous attardant à ce que mangent les tortues – loin du cliché tomate-laitue de la tortue de jardin de grand-maman.**

L'alimentation des tortues dépend en général de leur mode de vie : terrestre, semi-terrestre (milieu humide), aquatique d'eau douce de mer.

**Herbes sèches, fruits mûrs et champignons**

Les tortues terrestres sont sans doute les plus connues du grand public et vivent sur tous les continents, excepté l'Australie. Elles présentent une grande diversité de taille. Les plus petites, comme l'*Homopus* d'Afrique du Sud, ne mesure que 8 à 10 cm de long à l'âge adulte, alors que la géante des Seychelles peut atteindre 1m20 de longueur. Ces espèces sont en général végétariennes. Mais loin de mettre à leur ordinaire de la bonne laitue pommée ou de la tomate juteuse, la plupart se contentent d'herbes sèches et ligneuses, de feuilles, de jeunes pousses ou de fruits mûrs tombés au sol. Certaines d'entre elles, qui vivent en milieu hostile, ne consomment même exclusivement que de minuscules feuilles de buissons épineux ou de cactus. D'autres jettent aussi leur dévolu (parfois à leur insu) sur des escargots, des vers et des limaces. Plus surprenant est le régime de la tortue imprimée d'Asie du Sud-Est, constitué presque exclusivement de champignons.

**Escargots et cadavres**

Les tortues semi-terrestres que l'on rencontre dans tous les milieux humides des zones tropicales surtout, sont généralement omnivores. Végétaux, fruits, racines, insectes, mollusques et animaux morts, tout leur est bon. Certaines de ces espèces chassent même à l'affût et n'hésitent pas à poursuivre leurs proies.

**Carnivores puis végétariennes**

C'est indéniablement chez les tortues aquatiques que l'on rencontre les régimes alimentaires les plus variés, et les techniques de chasse – lorsqu'on a affaire à des carnivores – sont parfois élaborées. Sans en faire une généralité, les tortues aquatiques sont carnivores pendant leur période juvénile, mais deviennent de plus en plus végétariennes lorsque leur croissance est terminée (dans ce cas, elles se nourrissent essentiellement d'algues).

**Tortues chasseresses**

Parmi les espèces les plus remarquables, citons la célèbre matamata. Il s'agit d'une tortue aquatique originaire d'Amazonie qui chasse à l'affût les poissons en restant tapie au fond de l'eau, telle une branche recouverte de feuilles mortes. Le moment venu, elle projette en une fraction de seconde la tête en direction de sa proie pour la happer. La tortue alligator reste pour sa part également tapie au fond de l'eau en embuscade. Sa technique de chasse est toutefois différente : elle demeure la gueule grande ouverte, exposant à toute proie de passage une excroissance de sa langue qui ressemble à un petit ver rouge. Dès qu'un poisson s'y intéresse, le piège se referme. Tout aussi sympathique, la tortue hargneuse originaire du même milieu chasse ses proies depuis le fond de l'eau. Outre les poissons, les crustacés et autres animaux aquatiques, elle a été observée capturant de jeunes oiseaux d'eau qui nagent à la surface. Quant à la malayémyde, une tortue d'Asie du Sud-Est, elle a opté pour une autre approche : elle donne préférence à des escargots aquatiques qu'il lui suffit d'écraser avec ses puissantes mâchoires. D'autres enfin, comme certaines *Chelodina* (tortues à long cou d'Australie) consomment préférentiellement des écrevisses et des crevettes d'eau douce.

**Le goût de la méduse**

Chez les tortues marines, c'est également le régime omnivore qui prévaut, ce qui n'empêche pas quelques spécialisations ou préférences. La tortue verte par exemple, une fois adulte, passe le plus clair de son temps à brouter dans les herbiers marins ce qui en fait une excellente régulatrice de ces milieux. La tortue luth – l'actuelle tortue la plus grosse du monde puisqu'elle peut peser jusqu'à une tonne – est une autre excellente régulatrice des milieux fréquentés puisque son régime se compose exclusivement de méduses. Cette espèce, ainsi que d'autres, a également la faculté de se nourrir d'oursins et d'autres crustacés des fonds marins qui en rebuteraient plus d'un !